



Amelte Projectplan

Onderdeel van de visie Assen aan de Aa



Versie 1, juni 2013

Vastgesteld door het college van B&W d.d.

Naam document	Projectplan Amelte
Projectnummer	
Opdrachtgever	I. de Vries
Datum akkoord	
Projectleider	F. Beekhuis
Vervangend projectleider	M. Schuit
Startdatum project	01-05-2013
Geschatte doorlooptijd	medio 2015
Doel project	Hoofddoelstelling van het project Assen aan de Aa is het verbeteren van de relatie tussen stad en landschap.

De primaire doelen van het project zijn:

- Het verbeteren van de toegankelijkheid van het gebied vanuit de stad. Waarbij het creëren van een zachte groene overgang tussen stad en land uitgangspunt is.
- Het herstellen, versterken en ontwikkelen van het oude cultuurlandschap en aanwezige gebiedseigen natuurwaarden. Hierdoor wordt de aantrekkelijkheid en ruimtelijke kwaliteit van het plangebied vergroot.
- Creëren van een aantrekkelijk en kwalitatief hoogwaardig recreatief wandel- en fietsnetwerk binnen het plangebied die goed aansluit bij de directe omgeving. Hierbij wordt rekening gehouden met mindervaliden
- Onderzoek naar de mogelijkheden voor waterretentie en verbeteren van de waterkwaliteit.
- Onderzoek naar mogelijk passende functies in het gebied. Hierbij wordt ingespeeld op kleinere projecten en initiatieven in het gebied.
- Het vergroten van de maatschappelijke acceptatie, betrokkenheid en sociale cohesie van en bij het gebied. Dit onder andere in relatie tot het project gebiedsgericht werken.
- Het project dient een bepaald sociaal rendement op te leveren (Social return on investment).

Aanvullende doelstellingen zijn:

- Het beleefbaarder maken van bijzondere plekken door middel van verschillende (digitale) media. Hierbij wordt indien mogelijk aangesloten bij de initiatieven van het Drents Archief.

Inhoud

1 INLEIDING

- 1.1 Leeswijzer Projectplan
- 1.2 Status document
- 1.3 Aanleiding
- 1.4 Huidige situatie
- 1.5 Gewenste situatie
- 1.6 Terugblik
- 1.7 Vooruitblik 2012
- 1.8 Uitgangsmateriaal

2. HET PROJECT

- 2.1 Projectopdracht
- 2.2 Plangebied

3. FASERING EN AANPAK

- 3.1 Initiatiefase
- 3.2 Definitiefase
- 3.3 Ontwerpfase
- 3.4 Realisatiefase

4. PROJECTKADER

- 4.1 Projectorganisatie
- 4.2 Overzicht producten

5. PROCESASPECTEN

- 5.1 Kwaliteit
- 5.2 Informatie / Communicatie
- 5.3 Tijd
- 5.4 Geld
- 5.5 Sociale aspecten
- 5.6 Duurzaamheid
- 5.7 Risicomanagement

1. Inleiding en Omstandigheden

1.1 Leeswijzer Projectplan

In hoofdstuk 1 wordt de status van dit document toegelicht en wordt kort ingegaan op de voorgeschiedenis van het project. Hoofdstuk 2 gaat in op het project zelf, de doelstelling en de achtergrond vanuit de FlorijnAs. In hoofdstuk 3 wordt de fasering van het project beschreven. Hoofdstuk 4 beschrijft de projectinrichting en tot slot gaat hoofdstuk 5 in op de aanpak op het gebied van kwaliteit, informatie, tijd, geld, risicomanagement en planning. In de bijlagen zijn onderliggende stukken toegevoegd, ter completering van de gegevens.

1.2 Status document

In dit document wordt beschreven hoe de opgaven worden opgepakt en welke deel- en eindproducten worden nagestreefd. Hierin zijn keuzes te maken, met organisatorische en kwalitatieve aspecten. Dit projectplan richt zich op de geplande werkzaamheden in 2013 en 2014 met een doorkijk naar de volgende jaren.

In het kader van de Visie Assen aan de Aa en bijbehorend projectenboek is het project Amelte beschreven. Dit is echter gebeurd met een zekere globaliteit. Er wordt een vervolgproces gestart om het project nader uit te werken en te concretiseren zodat het klaar kan worden gemaakt voor uitvoering. Inbreng vanuit de maatschappij is hierbij belangrijk. Dit projectplan kan in het vervolgproces nog wijzigen op basis van het participatietraject.

1.3 Aanleiding en achtergrond

De Visie Assen aan de Aa is richtinggevend voor de ontwikkeling van het Asser deel van het Drentsche Aa-gebied. Deze visie en bijbehorend projecten- en ideeënboek is in november 2011 door de gemeenteraad vastgesteld. De visie maakt onderdeel uit van het Programma FlorijnAs; een programma voor de doorontwikkeling van Assen. Het deelproject Amelte maakt hierdoor deel uit van het FlorijnAs programma.

De visie kent een aantal uitgangspunten:

- Verbinden van stad en land
- Beken de ruimte geven
- Recreatief fiets- en wandelnetwerk completer maken
- Historische landgoederen meer betekenis geven
- Versterken van de landgoedkwaliteit
- Gebied verrijken met bijzondere plekken

Op basis van deze uitgangspunten is in een interactief traject de visie vertaald naar projecten en ideeën. Hierbij kwam direct het project Amelte naar voren als gebied met potenties voor kwaliteitsverbetering. Het is een oud gebied met een duidelijk landgoed- en esdorpenkarakter direct naast de stad waar alle bovenstaande uitgangspunten een plek kunnen krijgen.

1.4 Huidige situatie

Het gebied Amelte heeft een rijk verleden. Ver voor de jaartelling hielden zich al mensen in het gebied op zoals onder andere blijkt uit de aanwezigheid van grafheuvels en Celtic Fields (akkercomplexen uit de ijzertijd). Vanaf de 10^e eeuw waren er boerderijen in het gebied. De eerste in Anreep en later ook in Amelte. Van recenter datum zijn de ontginningen door de familie Dreesman die een soort landgoed aanlegde. Er doen verhalen de ronde over de aanwezigheid van de bisschop van Münster ("Bommen Berend") die een schansje zou hebben gebouwd (Poepenhemeltje) en over een Spaansbolwerk in de directe omgeving.

De noordkant van het gebied is ooit aangelegd als een soort landgoed met bossen. Deze historie en de bijzondere plekken – maar ook de verhalen van het gebied – zijn beperkt te beleven. Restanten van de bossen en lanen zijn nog aanwezig. Kenmerkend in het gebied is het witte Huis te Amelte. Richting het zuiden zijn vier esjes (ook wel kampjes) aanwezig, waar een groot deel van de oorspronkelijke randbeplanting is verdwenen. In het zuiden ligt het buurtschap Anreep met een aantal voormalige boerderijen en het gekanaliseerde Anreperdiep. Aan de oostkant ligt het dal van het Deurzerdiep met een natuurlijk karakter; de beek zelf is gekanaliseerd. Aan de oostkant ligt de bebouwing van Assen; deels verscholen in het groen, deels markant aanwezig (o.a. Speenkruidflats). Tegen de stadsrand aan liggen het Amelertloopje en het Ossenbroekenloopje in een strak slootprofiel. Een groot deel van het gebied heeft een agrarisch karakter met akkers en weilanden.

Hoewel Assen is ontstaan op de bovenloopjes van de Drentsche Aa is in de loop van de tijd de verbinding tussen stad en het Drentsche Aa-gebied verdwenen. Dit wordt deels veroorzaakt door de slechte toegankelijkheid van het gebied. Vanuit de wijk Assen-Oost zijn er slechts twee toegangen tot het gebied: Het fietspad in het verlengde van de Vredeveldseweg en het Vredeveldsepad. Wie vanuit de wijk een wandelronde wil maken zal altijd over de weg Schieven of fietspaden moeten lopen. Schieven is een smalle weg waar regelmatig hard wordt gereden. De kwaliteit van een deel van de paden is slecht. Er is geen mindervalidenpad aanwezig. Om daadwerkelijk Amelte in te kunnen moet eerst een stuk langs de Rolderhoofdweg worden gelopen. Daar waar de wijk Assen-Oost grenst aan Amelte staan prikkeldraadhekken en liggen ontoegankelijke akkers. Hierdoor is het voor kinderen ook niet goed mogelijk om lekker te spelen in het gebied.

In de loop van de tijd zijn oorspronkelijk landschapselementen verdwenen of is de kwaliteit van de landschapselementen achteruit gegaan. Het gaat hierbij onder andere om lanen en boomsingels rond de esjes. Met de ontwikkeling van de wijk Assen-Oost en het verdwijnen van elementen is er een harde stadsrand ontstaan. In het noordelijk deel van Amelte zijn de bossen die door de familie Dreesman zijn aangelegd voor het grootste gedeelte verdwenen. Hiermee zijn ook het meer besloten karakter en de landgoedkwaliteiten verdwenen.

Het gebied heeft een zekere rust. Dit is een van de kwaliteiten van het gebied. Het is zaak om voldoende rust bewaren. Daarnaast zijn in het gebied natuurwaarden aanwezig. De potenties voor meer natuurwaarden zijn niet volledig benut. Niet alle gronden met de bestemming EHS of Natura 2000 zijn als zodanig ingericht.

Het gebied heeft potentie om meer te betekenen voor de stad, bijvoorbeeld in de vorm van eco-toerisme of stadslandbouw.

In het gebied is op enkele plekken sprake van verrommeling met bouwwerkjes en opslag van materialen.

1.5 Gewenste situatie

De gewenste situatie is omschreven in de visie Assen aan de Aa. Deze visie is de richtinggevend voor de ontwikkeling van het Asser deel van het Drentsche Aa-gebied. In het project Amelte kunnen alle uitgangspunten uit de visie een plek krijgen. In de gewenste situatie ontstaat een duidelijker onderscheid tussen de hoge droge delen en de natte laagtes van de beekdalen. Het gebied Amelte wordt een 'eiland' omgeven door beken. Ook op andere plekken binnen het gebied Amelte worden de contrasten vergroot. Mogelijke functies in het gebied worden goed ontsloten vanaf de Rolderhoofdweg. Het reeds bestaande fijnmazige netwerk van fiets- en wandelpaden krijgt een aantal kleine toevoegingen waardoor interessante wandelommetjes, fietsrondjes ontstaan en zoveel mogelijk wordt aangesloten op doorgaande routes.



Figuur 1: gewenste situatie

1.6 Wat vooraf ging

Met betrekking tot het project Assen aan de Aa zijn de volgende raadsbesluiten reeds genomen:

- 2009: - Masterstudie FlorijnAs
- 2010: - Voorbereidingskrediet FlorijnAs
- 2011: - Voorbereidingskrediet FlorijnAs
- 2011: - Structuurvisie FlorijnAs
- 2011: - Visie en projecten- en ideeënboek Assen aan de Aa en MIRT document
- 2012: - Voorbereidingskrediet FlorijnAs
- 2012: - Een in de raad vastgesteld uitvoeringskrediet voor Amelte
- 2013: - Voorbereidingskrediet FlorijnAs

In deze tijden van recessie hebben zowel gemeenten als andere overheden weinig middelen om de projecten uit de visie volgens de klassieke verdienmodellen te financieren. Het projecten- en ideeënboek is daarom opgezet als 'cafeteria-model': zodra zich kansen voordoen en investeerders bereid zijn om een project te realiseren, kan de gemeente gezamenlijk met de betreffende partijen de projecten en ideeën verder uitwerken en tot uitvoering brengen.

Voor het project Amelte zijn veel gesprekken gevoerd met overheden en partijen als het Waterschap en Staatsbosbeheer. Uit de gesprekken is geconcludeerd dat het project Amelte op dit moment het meest kansrijke project uit de visie is om tot uitvoering te brengen. Dit wordt mede ingegeven door een aanzienlijke bijdrage vanuit de Regio Groningen - Assen. Met het vaststellen van het uitvoeringskrediet door de raad (2012) is de dekking voor de uitvoering van het project geregeld.

1.7 Uitgangsmateriaal

Zowel de Structuurvisie als de Masterstudie FlorijnAs (2011 en 2009) geven richting aan de programmaopgave voor Assen aan de Aa. In beide visies wordt beschreven dat de stad een betere relatie met het Drentsche Aa gebied moet aangaan. Naast bovengenoemde twee documenten is er veel bestaand beleid en beleid in ontwikkeling dat relevant is voor het project Amelte:

Visie en projecten- en ideeënboek Assen aan de Aa

Het project Amelte heeft raakvlakken met andere projecten en ideeën uit de Visie Assen aan de Aa.

- Het heeft overlapping met het projectgebied Deurzerdiep en Anreperdiep. Het Waterschap heeft aangegeven vanuit hun doelstellingen deze projecten in eerste instantie verder uit te werken. Daar waar relaties zijn, zal integraal moeten worden gekeken.
- Het idee Groene verbindingen tussen NS station en Drentsche Aa raakt aan / overlapt met dit project. Deze verbindingen komen namelijk uit in Amelte.
- Er wordt gewerkt aan de realisatie van een Toegangspoort voor het Drentsche Aa-gebied bij Deurze. In het kader van de Toegangspoort worden verkeersmaatregelen genomen op de Rolderhoofdweg. Het is de bedoeling om binnen het gebied Amelte een veilige oversteek over de Rolderhoofdweg te maken. Verder worden in het kader van de Toegangspoort paden verbeterd. Binnen het project Amelte wordt een mindervalidenpad gecreëerd dat kan worden bereikt vanuit de toegangspoort.

Wijkvisie Assen-Oost

De wijkvisie Assen-Oost geeft een beeld van de gewenste ontwikkeling van de wijk. Onderdeel hiervan is het groen. In de visie wordt ook aangegeven wat het wensbeeld is ten aanzien van de overgang van stad naar land. Deze beelden sluiten een op een aan op de beelden uit de visie Assen aan de Aa.

GGW

In het kader van het project Gebiedsgericht Werken trekken woningcorporaties Actium en Woonconcept en de gemeente samen op bij kwaliteitsverbetering van de wijken. Participatie van de wijkbewoners is hierbij essentieel. De stadsrand ter hoogte van de Speenkruid- en Bremstraat maakt deel uit van de aandachtsgebieden GGW. Het behoort tot de mogelijkheden om het instrument van GGW met bijbehorende middelen in te zetten.

Investeren in een Groene Horizon

Landschapsbeheer Drenthe gaat een project uitvoeren gericht op het herstel en de aanleg van landschapselementen bij particulieren en op eigendom van de gemeente. Dit project zal zich concentreren op Amelte.

Water

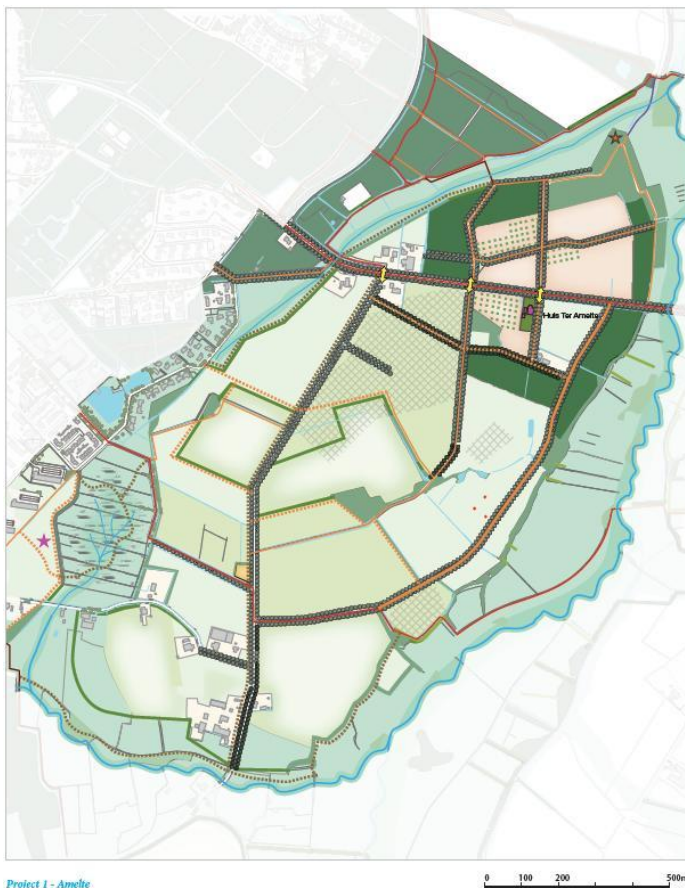
Op het gebied van waterberging en –kwaliteitsverbetering zijn meerdere partijen actief: Waterschap Hunze en Aa's, provincie Drenthe, gemeente Assen en Waterbedrijf Groningen. Een deel van de beleidsdoelstellingen van deze partijen zou kunnen worden gerealiseerd in Amelte.

Stikstofdepositie

In Drenthe is een verhoogde depositie van stikstof. Dit leidt tot vermisting en achteruitgang van natuurkwaliteit. Provincie en Rijk ontwikkelen beleid om de (gevolgen van) de stikstof depositie terug te brengen (PAS). In Amelte doen zich mogelijkheden voor om landbouwgronden uit productie te halen en te stoppen met bemesting.

Herijking EHS

Binnen het gebied Amelte zijn gronden aanwezig die deel uit maken van de EHS en zelfs van Natura 2000 gebied. Deels zijn deze gronden nog niet verworven. Hoewel naar verwachting het oppervlak zal afnemen blijft de EHS-bestemming en zal er inspanning nodig zijn om gronden te verwerven.



Figuur 2, plankaart Amelte

2. DOELEN EN RESULTATEN

2.1 Projectopdracht

Het voorbereiden, opstellen en uitvoeren van een inrichtingsplan voor Amelte. Dit binnen de kaders van de Florijnas en de daarbinnen door de gemeenteraad vastgestelde Visie Assen aan de Aa.

2.2 Doelstellingen

Het project Amelte is één van de projecten binnen de Visie Assen aan de Aa. Hoofddoel van het 'hoofdproject' Assen aan de Aa is het verbeteren van de relatie tussen stad en landschap.

Primaire doelen van het project zijn:

1. Het verbeteren van de toegankelijkheid van het gebied vanuit de stad. Waarbij het creëren van een zachte groene overgang tussen stad en land uitgangspunt is.
2. Het herstellen, versterken en ontwikkelen van het oude cultuurlandschap en aanwezige gebiedseigen natuurwaarden. Hierdoor wordt de aantrekkelijkheid en ruimtelijke kwaliteit van het plangebied vergroot.
3. Creëren van een aantrekkelijk en kwalitatief hoogwaardig recreatief wandel- en fietsnetwerk binnen het plangebied die goed aansluit bij de directe omgeving. Hierbij wordt rekening gehouden met mindervaliden
4. Onderzoek naar de mogelijkheden voor waterretentie en verbeteren van de waterkwaliteit.
5. Onderzoek naar mogelijk passende functies in het gebied. Hierbij wordt ingespeeld op kleinere projecten en initiatieven in het gebied.
6. Het vergroten van de maatschappelijke acceptatie, betrokkenheid en sociale cohesie van en bij het gebied. Dit onder andere in relatie tot het project gebiedsgericht werken.
7. Het project dient een bepaald sociaal rendement op te leveren (Social return on investment).

Aanvullende doelstellingen zijn:

8. Het beleefbaarder maken van bijzondere plekken door middel van verschillende (digitale) media. Hierbij wordt indien mogelijk aangesloten bij de initiatieven van het Drents Archief.

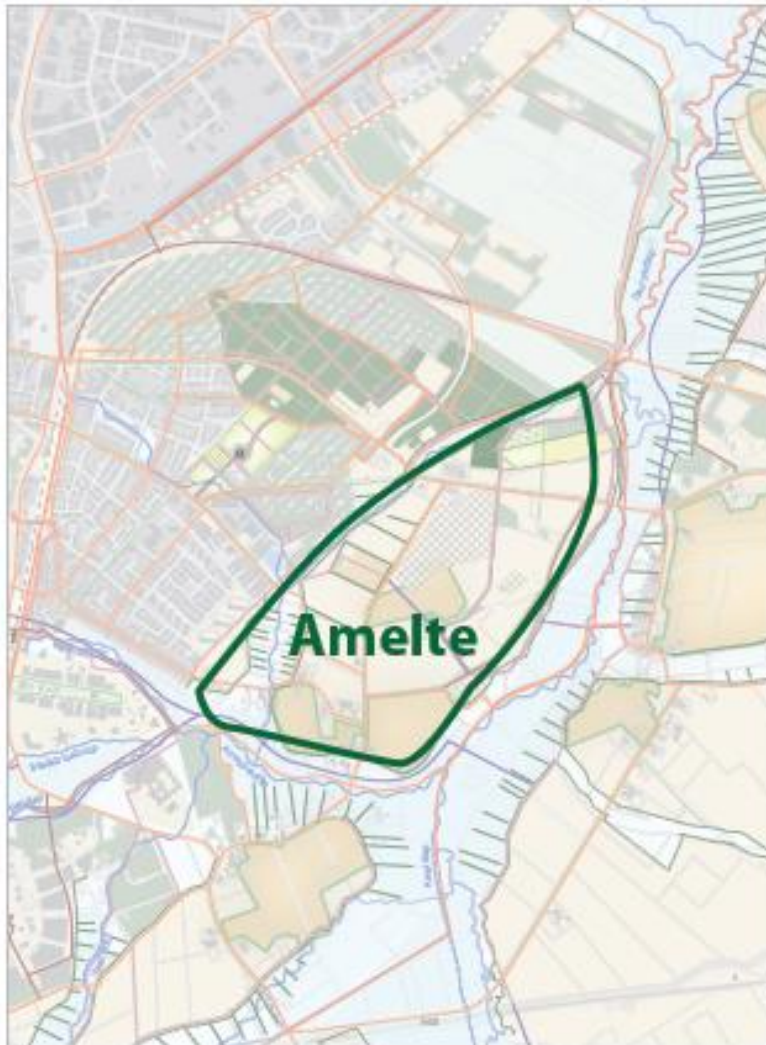
2.2 Resultaten

Het project levert een gedetailleerd ontwerp voor een nieuwe inrichting van het plangebied. Hierin zijn opgenomen:

- Meer wandelpaden vanuit de wijk het gebied in.
- Een natuurlijke verblijfsruimte met natuurlijke speelvoorzieningen nabij de Speenkruidstraat.
- Herstelde of aangelegde lanen, esrandbeplanting/boomsingels, bossen en andere groene elementen
- Herstelde of nieuw aangelegde bos en boomstructuren voor meer beslotenheid in het noordelijk deel van het gebied.
- Indien mogelijk waterretentie en een betere waterkwaliteit.
- Een natuurlijker inrichting van het groen tussen en rond de Speenkruidflats, die aansluit bij het omringende landschap.
- Ontbrekende schakels in fiets- en wandelroutes toevoegen.
- Het realiseren van een mindervalidenpad te bereiken via de Toegangspoort.
- Mogelijkheden voor het toevoegen van passende functies binnen het plangebied.

Naast dit fysieke resultaat dient het project bij te dragen aan het vergroten van de betrokkenheid en (blijvende) inzet van bewoners binnen het gebied en de wijk Assen-Oost.

Het social return on Investement moet gerealiseerd worden door de inzet van werklozen en werkervaringsplaatsen in de realisatiefase.



Figuur 3, Plangebied

2.3 Plangebied en afbakeningen

Het projectgebied Amelte wordt omsloten door de beekdalen van het Deurzerdiep en Anreperdiep en de bebouwing van Assen-Oost. Het gebied heeft een oppervlakte van globaal 175 hectare.

Afbakening

- De oevers van Het Deurzerdiep en Anreperdiep die aan het plangebied grenzen maken geen deel uit van dit project. Het Deurzerdiep/Anreperdiep vormen een afzonderlijk project waarvan het waterschap de trekker is.

2.3 Kwaliteitseisen

Het project draagt bij aan een kwaliteitsverbetering van de stad Assen, daar waar het gaat om bereikbaarheid van het omringende landschap, de toeristisch-recreatieve kwaliteiten van het gebied en het toevoegen van hoogwaardig groen.

In het project is naast de kwaliteit van de producten en het eindresultaat, de kwaliteit van het proces minstens zo belangrijk. Een kwalitatief goed proces heeft onder meer als doel het creëren van draagvlak en een gedegen bedrijfsvoering waardoor procedurele en financiële risico's worden geminimaliseerd.

2.4 Draagvlak en maatschappelijke participatie

Zoals hierboven reeds aangegeven dient het project breed gedragen te worden. In de opzet van het project worden relevante partijen en belanghebbenden betrokken bij het opstellen van de plannen. In het volgende hoofdstukken wordt nader ingegaan op de inrichting van dit communicatie- en participatietraject.

3. PROJECTFASERING, AANPAK EN PLANNING

3.1 Globale fasering

Initiatiefase

Het initiatief tot dit project is genomen vanuit de visie Assen aan de Aa. Hoofdstuk 5.2 uit de visie en het projecten- en ideeënboek beschrijft het project Amelte en kan beschouwd worden als een startnotitie voor het project. Daarmee is de initiatiefase van dit project afgerond.

Definitiefase

In het kader van het project Assen aan de Aa is het project globaal beschreven. In voorliggend projectplan is het project verder uitgewerkt en gedefinieerd. Er wordt in dit plan een vervolgproces voorgesteld om het project nader uit te werken en te concretiseren zodat het klaar kan worden gemaakt voor daadwerkelijke uitvoering. Inbreng vanuit de maatschappij is hierbij belangrijk. Voorliggend projectplan kan tijdens dit proces worden aangepast als dit noodzakelijk wordt geacht.

De definitiefase wordt afgesloten met het vaststellen van het voorliggende projectplan.

Ontwerpfase

Het vervolgproces betreft een proces waarin samen met bewoners, grondeigenaren, waterschap, natuur- en milieufederatie en Staatsbosbeheer een gedetailleerd ontwerp van het plangebied wordt opgesteld. Om dit te kunnen realiseren wordt in de ontwerpfase gestart met het opstellen van een communicatieplan. In dit plan wordt de communicatie in detail nader uitgewerkt.

De ontwerpfase wordt afgerond met een gedetailleerd inrichtingsplan.

Realisatiefase

De realisatiefase wordt gesplitst in een voorbereidingsfase en een uitvoeringsfase.

Vorbereidingsfase

Tijdens de voorbereidingsfase worden verschillende producten en procedures opgeleverd en doorlopen. Hieronder volgt een kort overzicht.

- Verwerven en pachtvrij maken van benodigde gronden;
- Procedures omtrent benodigde vergunningen binnen de kader van de Crisis en Herstelwet;
- Bestekken en aanbestedingstraject.

Deze voorbereidingsfase wordt afgerond met aanbestede werken en verleende vergunningen. Alle benodigde gronden zijn in juridische zin vrij voor de benodigde werkzaamheden.

Uitvoeringsfase

Daarna starten de fysieke werkzaamheden. Deze fase wordt verder uitgewerkt en geleid door een projectleider vanuit CT. De projectleider gebiedsontwikkeling blijft verantwoordelijk voor de uitvoering en uiteindelijke resultaat bij oplevering.

3.2 Werkzaamheden

In het 2013 staan voor het project Amelte de volgende werkzaamheden gepland:

- Opstellen projectplan
- Collegebesluit inzake projectplan (**afsluiten definitiefase**)
- Opstellen Communicatieplan Amelte
- Participatie- en communicatietraject

- Opstellen Inrichtingsplan
- Stuurgroep besluit/ Collegebesluit inrichtingsplan (**afsluiten ontwerpfase**)
- Raadsvoorstel voor voorbereidingskrediet

In 2014 staat gepland:

- Start aanbesteding
- Eventuele ruimtelijke procedure
- Benodigde vergunningprocedures
- Benodigde vergunningen zijn verleend
- Afronden aanbesteding (**afsluiten voorbereiding van de realisatiefase**)
- Start uitvoering verschillende werken

In 2015 staat gepland:

Uitvoering en oplevering verschillende werken (**afsluiten uitvoering van de realisatiefase**)

3.3 Overzicht producten

Hieronder is een inventarisatie gegeven van de te leveren producten en werkzaamheden in de ontwerp- en realisatiefase van het project.

De producten zijn voor een overzichtelijk geheel geclusterd per discipline. De trekker van het product bevindt zich veelal ook in de desbetreffende discipline. De producten zijn een doorvertaling van de te behalen resultaten en zijn uitgewerkt in de planning.

De productenlijst is opgezet op basis van de huidige stand van zaken en scope en is dan ook geen statisch geheel. Bepaalde nu nog niet voorziene producten kunnen alsnog worden toegevoegd, dan wel genoemde producten kunnen alsnog blijken niet nodig te zijn voor het behalen van de projectdoelstelling. De productenlijst wordt jaarlijks geüpdatet.

Overzicht taken en producten ontwerp- en realisatiefase project Amelte

Productgroep	Taak/ product	2013		2014		2015		Intern /Extern
		2 ^{de} kw	3 ^{de} kw	4 ^{de} kw	1 ^e kw- 2 ^{de} kw	3 ^{de} kw – 4 ^{de} kw		
1. Projectleiding algemeen (projectleider en projectsecretaris)	Voorzitterschap/secretariaat werkgroep	X	X	X	X	X	X	
	Contacten onderhouden met belanghebbenden	X	X	X	X	X	X	
	Opstellen/herijken projectplan	X	X	X	X	X	X	
	Opstellen/herijken bewaken planning	X	X	X	X	X	X	
	Opstellen/herijken bewaken risicoinventarisatie		X	X	X	X	X	
	Budget-/urenraming en bewaking	X	X	X	X	X	X	
	Rapportage en verslaglegging		X	X	X	X	X	
	Presentaties producten		X	X	X	X	X	
	Vorbereiden/informereren stuurgroep FA	X	X	X	X	X	X	
	B&W- en raadsvoorstel Amelte uitvoering				X	X		
	Participatietraject	X	X	X	X			
	Afstemming FA	X	X	X	X	X	X	
	Organiseren bijeenkomsten		X	X	X			
2. Milieu (archeologie en ecologie)	Adviesrol in werkgroep	X	X	X	X			

3. Landschap, stedenbouw en natuur	Adviesrol in werkgroep	X	X	X	X			
	Contacten onderhouden met belanghebbenden	X	X	X	X	X	X	
	Contacten met mogelijke investeerders	X	X	X	X			
	Verdere uitwerking project	X	X	X				
4. Toerisme / recreatie	Adviesrol werkgroep	X	X	X				
	Contacten onderhouden met belanghebbenden	X	X	X				
5. Water	Adviesrol werkgroep	X	X	X				
	Inventarisatie technische mogelijkheden water in gebied Amelte	X	X	X	X			
6. Wijkbeheer / NME/ GGW	Adviesrol in werkgroep	X	X	X	X			
7. Civiele Techniek	Afstemming met projectleider Amelte	X	X	X	X	X	X	
	Input uitvoeringsplan	X	X	X	X			
	Projectleiderschap in realisatiefase				X	X	X	
	Bestekken en aanbesteding				X	X	X	
	Directievoering en toezicht					X	X	
	Oplevering						X	
8. Communicatie	Adviesrol	X	X	X	X	X	X	
	Communicatieplan en planning	X	X	X	X	X	X	
	Begeleiding participatieproces		X	X	X			
	Algemene berichtgeving rond oplevering producten	X	X	X	X	X	X	
9. Juridische Zaken	Overzicht en adviesrol CHW procedures		X	X	X			
	Adviesrol bij bezwaarprocedures				X	X		
10. Vergunningen	Inventarisatie benodigde vergunningen	X	X	X	X			
	Overzicht en adviesrol CHW procedures		X	X	X			
11. Planeconomie	Adviesrol	X	X	X	X			
	Bewaken budgetten			X	X	X	X	
12. Grondverwerver	Advies en verwerving gronden	X	X	X	X			
13. Beheer	Adviesrol werkgroep		X	X	X	X	X	

4. PROJECTKADER

4.1 Projectorganisatie

Bestuurlijk opdrachtgever: A. Langius

Ambtelijk opdrachtgever: I. de Vries

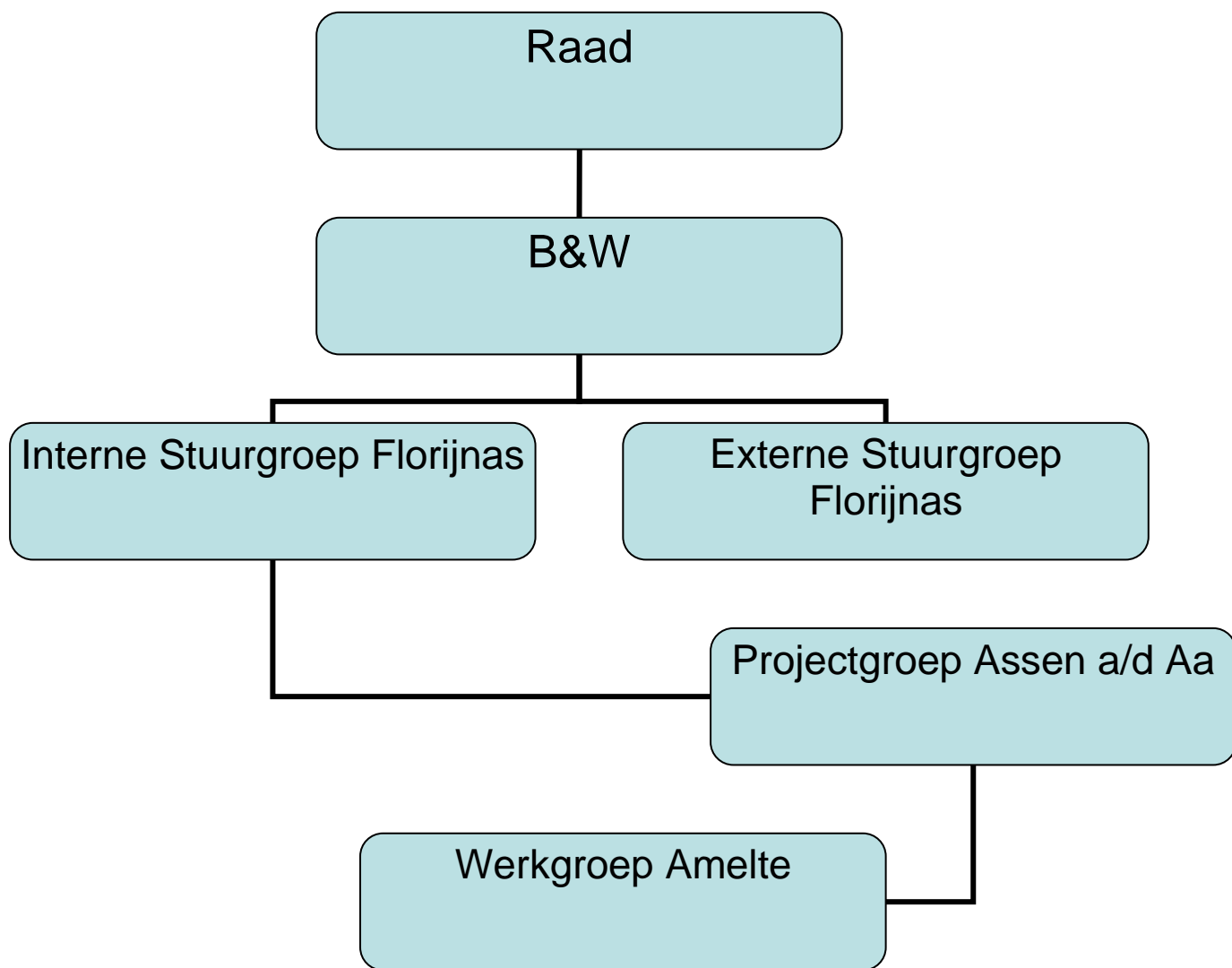
Opdrachtnemer: F. Beekhuis

De projectleider is integraal verantwoordelijk voor de planvorming en uitvoering van het project. Hij doet dit onder regie van de programmaleider FlorijnAs. Het project Amelte wordt aangestuurd door de Stuurgroep FlorijnAs.

Amelte valt als deelproject binnen de kaders van de visie Assen aan de Aa. De visie Assen aan de Aa kent zijn eigen projectstructuur. De verschillende deelprojecten worden besproken in de projectgroep Assen aan de Aa. Deze projectgroep komt 4 keer per jaar bij elkaar. In deze projectgroep zijn ook externe (strategische) partners vertegenwoordigd.

Voor het project Amelte worden een kleine werkgroep ingesteld welke rapporteert aan de Projectgroep Assen aan de Aa. Tijdens het project kan de samenstelling van deze werkgroep wijzigen. Dit is afhankelijk van het betreffende onderdeel in het project. De werkgroep is integraal verantwoordelijk voor het behalen van de resultaten in het project Amelte. Een aantal direct belanghebbende strategische partners worden ook voor deze werkgroep uitgenodigd.

Het Overlegorgaan van het Nationaal Park Drentsche Aa wordt waarnodig geïnformeerd.



Organogram project Amelte – Assen aan de Aa

Overzicht overlegstructuren project Amelte – Assen aan de Aa

Overlegvorm (periode t/m 12-2013)	Vergader-frequentie	Deelnemers	Wie
Stuurgroep	2-wekelijks	<ul style="list-style-type: none"> - wethouders - algemeen directeur - programmamanager FA - programmasecretaris FA - ad hoc: projectleiders 	<ol style="list-style-type: none"> 1. Henk Matthijsse 2. Jaap Kuin 3. Alex Langius 4. Ida Oostmeijer 5. Iwan de Vries 6. Bert Venema
Projectgroep Assen aan de Aa	4 x per jaar	<ul style="list-style-type: none"> - projectleider - projectsecretaris - vertegenwoordigers van diverse disciplines (toerisme/recreatie, stedenbouw, natuur/milieu, water, planologie, verkeer, wijkzaken/NME) - Provincie Drenthe - Waterschap Hunze en Aa's - Natuur en Milieufederatie - Gemeente Aa en Hunze - Staatsbosbeheer 	<ol style="list-style-type: none"> 1. Fokko Beekhuis 2. Martijn Schuit 3. Jos Duinkerken 4. Bianca Elbers 5. Eric Lanooy 6. Pieter Gautier 7. Arjen Nieveen 8. Peter Veldman 9. Johan Wessel 10. Roelie van Guldener 11. Harriët Bosman 12. Reinder Hoekstra en Niek de Knegt 13. Arne Thieme 14. Wolter Winter <p>Agendaleden: Bina v.d. Veer (gem Assen) Jan Mulder (gem Assen)</p>
Werkgroep Amelte	Nader te bepalen	<p>Intern:</p> <ul style="list-style-type: none"> - Projectleider - Projectsecretaris - Wijkbeheer - Gebiedsgericht werken - CT - Landschap - Vertegenwoordigers diverse disciplines (groen, water, communicatie, beheer, toerisme) <p>Extern:</p> <ul style="list-style-type: none"> - Staatsbosbeheer - Waterschap Hunze en Aa's - Gemeente Aa en Hunze - Landschapsbeheer Drenthe <p>Agendaleden:</p> <ul style="list-style-type: none"> • Provincie Drenthe/Nat. 	<ol style="list-style-type: none"> 1. Fokko Beekhuis 2. Martijn Schuit 3. Lubbo Sap 4. Robert Oostmeijer 5. CT 6. Bianca Elbers 7. Inzet in de werkgroep is incidenteel en afhankelijk van de benodigde inzet per fase. 8. Wolter Winter 9. Harriet Bosman 10. Arne Thieme 11. ntb

		Park • Natuur en milieufederatie	
Participatiegroep 1	Nader te bepalen	– Projectleider – Projectsecretaris – Communicatiemedewerker – Bewoners gebied en wijk Assen Oost – Grondeigenaren gebied – Ondernemers – Woningcorporatie Actium/ projectleider GGW Assen-Oost – Bewonersoverleg Assen Oost – Vrienden van Assen- Oost	
Participatiegroep 2	Nader te bepalen	– Projectleider – Projectsecretaris – Communicatiemedewerker – Natuur- en milieufederatie – Fietzersbond – Assen historische vereniging – Bond Heemschut – PANG – IVN Assen – KNNV Assen – Natuurplatform Drentsche Aa – R.O. netwerk Assen – BOKD – Drents Landschap – Nader te bepalen	

3.4 Geld

In de visie en het projecten- en ideeënboek Assen aan de Aa is door DLG een calculatie gemaakt van de kosten voor het project Amelte. Deze calculatie is als basis gebruikt om te komen tot het bepalen van de kosten. In het verdere proces worden de kosten verder uitgewerkt en verfijnd.

Bij de proces en projectkosten is rekening gehouden met een uitgebreid gebiedsproces en betrokkenheid van een groot aantal mensen.

Kosten

Kostensoort	Kosten in €
Civieltechnische kunstwerken	163.000
Aanleg en verbetering fiets- en wandelpaden, mindervalidenpad	235.000
Beekherstel	18.000
Landschaps- en groenstructuren	161.000
Natuurlijker inrichting kavels bij stad incl. natuurlijk spelen en informatie	79.000
VAT-kosten	137.000
Proces en projectkosten	100.000
Grondkosten	50.000
Totaal	943.000

In de begroting is een bedrag van € 50.000 geraamd voor het verwerven van gronden voor de aanleg van paden en ruimte voor landschapselementen. Voor de realisatie van het project zijn echter ook gronden nodig die nu in eigendom zijn van de gemeente en deel uit maken van het grondbedrijf. Na een inventarisatie van deze gronden wordt aan de raad voorgesteld deze gronden geheel of gedeeltelijk af te boeken in het Grondbedrijf.

Dekking

De mogelijke dekking van het project ziet er als volgt uit. Hierbij is het streven om de bijdrage van de gemeente verder naar beneden te brengen door aanvullende publieke financiering.

Bron	Bijdrage
Toegekend raadskrediet gemeente Assen*	336.000
regio GA (Regio Park) (65%)	516.000
GGW*	50.000
Landschapsbeheer Drenthe met bijdrage provincie**	41.000
Totaal	943.000

* Raadsbesluit van 4 oktober 2012 waarin de raad instemde met het beschikbaar stellen van dit krediet uit de reserve groen ontwikkelingen.

** De Regio Groningen – Assen voert mogelijk een algehele korting door op alle door hun gesubsidieerde projecten. Vooralsnog is onduidelijk welke consequenties dit mogelijk kan hebben voor deze dekkingsbron.

*** De inzet van de GGW-middelen gebeurt vanuit de stuurgroep GGW waar naast de gemeente ook de woningcorporaties zitten. In principe is er vanuit GGW € 50.000 beschikbaar. Over de exacte wijze waarop gaat worden voldaan aan de doelstelling vanuit het GGW, worden in een vroegtijdige fase van het project nadere afspraken gemaakt. Mocht het project niet voldoende beantwoorden aan de GGW doelstellingen, dan kan het zijn dat de GGW bijdrage verlaagd wordt of wegvalt. Hierbij zal ook het totaal te besteden bedrag minder worden en zal er worden bezuinigd op de kosten.

**** Met Landschapsbeheer Drenthe dient nader gesproken te worden over de inzet van deze middelen. Het Landschapsbeheer heeft een bepaalde werkwijze en dient de besteding van gelden conform deze werkwijze te verantwoorden. De doelstelling van dit project dienen aan te sluiten bij de gewenste inzet van deze middelen van het Landschapsbeheer. Als de uitwerking van het project Amelte hier niet volledig bij aansluit zal de bijdrage mogelijk verlaagd worden of wegvallen. Hierbij zal ook het totaal te besteden bedrag minder worden en zal er worden bezuinigd op de kosten.

De raad heeft op 4 oktober 2012 ingestemd met het beschikbaar stellen van € 336.000 ten behoeve van het Project Amelte.

Ureninzet

Hieronder is de ureninzet voor het totale project weergegeven.

Discipline/functie	Ureninzet
1. Projectleiding algemeen	
- <i>Projectleider</i>	270
- <i>Projectsecretaris</i>	360
2. Stedenbouw	270
3. Landschap en groen	90
4. Toerisme / recreatie	20
5. Water	10
6. Wijkbeheer / NME/ GGW	60
7. Civiele Techniek	260
8. Communicatie	Budget communicatie PFA
9. Juridische Zaken	40
- <i>Ruimtelijke ordening/vergunningen</i>	20
- <i>Grondzaken en overig</i>	20
10. Milieu	
- <i>Ecologie</i>	40
- <i>Archeologie</i>	20
11. Verkeer	20
12. Planeconomie	20
13. Grondverwerver	40
15. Beheer	60
TOTAAL	1580

Deze uren worden gedekt uit de VAT, project- en proceskosten zoals aangegeven in de kostentabel in paragraaf 3.4.

4 PROCESASPECTEN

4.1 Informatie/Communicatie

Informatie

De informatievoorziening over het project Amelte richting het college, de raad en het management verloopt via het programma FlorijnAs. Vanuit het programma worden producten als kwartaalrapportages en een jaarverslag opgesteld. De werkgroep Amelte levert de benodigde voortgangsgegevens aan als onderdeel van de rapportage Assen aan de Aa.

Communicatie

Of de FlorijnAs slaagt en het gewenste effect heeft op de stad, hangt in hoge mate af van de wijze waarop de gemeente communiceert en de samenwerking met andere partijen vormgeeft.

Tijdens het hele traject van visievorming rond Assen aan de Aa is nauw samengewerkt met inwoners en belangenpartijen. Het project Amelte wordt op een zelfde manier samen met inwoners en belangenpartijen uitgewerkt.

5.5 Sociale aspecten

De uitvoering van het project kan een extra dimensie krijgen door de sociale problematiek in de wijk Assen-Oost erbij te betrekken. Een stevige component Social Return in de aanbesteding van de werkzaamheden wordt meegenomen. Mensen uit de wijk Assen-Oost kunnen hierbij aan het werk aan de rand van hun eigen wijk. Ook mensen afkomstig van het Werkplein die werkzaam zijn bij de afdeling uitvoering van de gemeente kunnen bij een aanbesteding werk uitvoeren, waarbij de gemeente onderaannemer is.

Verder is er wellicht de mogelijkheid om de groenopleiding AOC Terra (Vredeveldseweg) te betrekken. Een ideale manier om vlak bij school werkervaring op te doen.

5.6. Duurzaamheid

In dit project wordt gestreefd naar duurzaamheid op het gebied maatschappelijke duurzaamheid en duurzame oplossingen.

5.7 Risicomanagement

Risicomanagement bij projecten is een proces dat gericht is op het structureren van projectactiviteiten en het beheersen van de belangrijkste projectrisico's.

Projectrisicomanagement is het systematisch opzetten, uitvoeren en bewaken van acties om projectrisico's te identificeren, te prioriteren en te analyseren en voor deze risico's oplossingen te bedenken, te selecteren en uit te voeren. Voor het project Amelte kunnen een aantal risico's worden benoemd.

- Gronden komen niet (tijdig) beschikbaar doordat ze niet kunnen worden verworven of de pacht niet kan worden beëindigd.
- Er is het risico dat vergunningen niet kunnen worden verleend.
- Weerstand, het ontbreken van draagvlak en inspraak in procedures
- Het niet verkrijgen van subsidie.
- Onvoldoende samenhang tussen fysieke en sociale investeringen.

In het vervolgproces worden in de werkgroep alle risico's geïnterviewd en geanalyseerd. Vervolgens worden de beheersmaatregelen bepaald en toegewezen aan een verantwoordelijke. De risico's worden regelmatig tijdens de projectgroepvergadering doorgenomen. De projectleider is verantwoordelijk voor het risicomanagement.