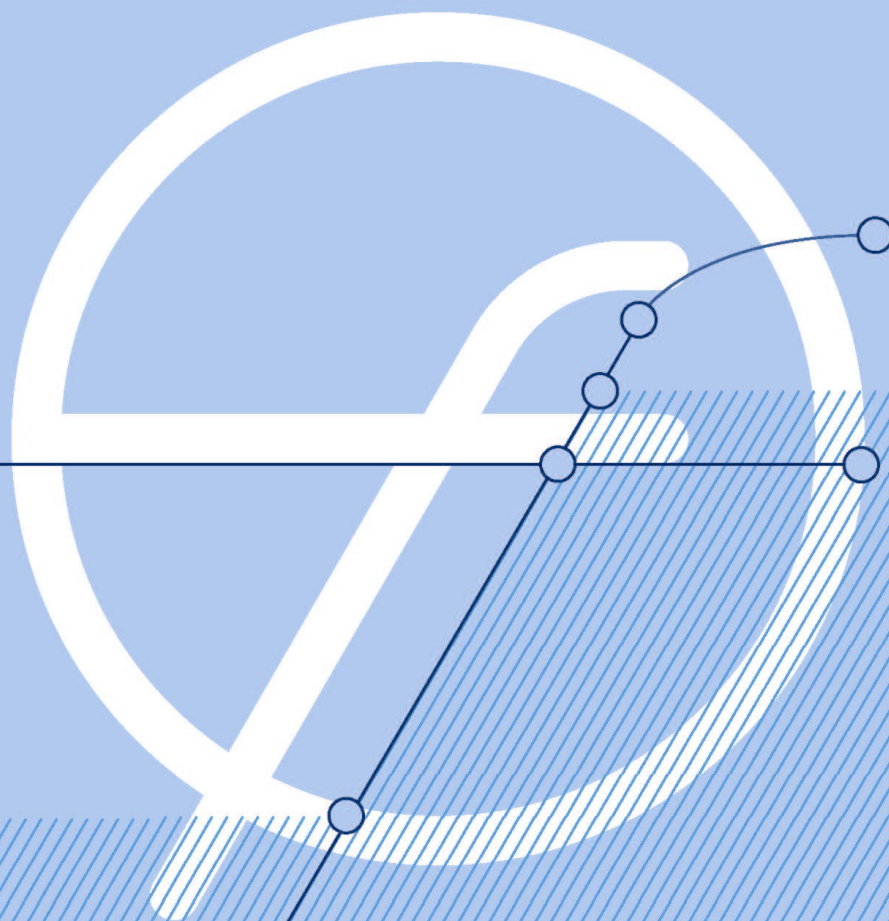


**1e Kwartaalrapportage**

**2012**



**FlorijnAs**

# Inhoud

<a href="#">Inleiding.....</a>	<a href="#">3</a>
<a href="#">Samenvatting wijzigingen.....</a>	<a href="#">3</a>
<a href="#">Algemeen .....</a>	<a href="#">9</a>
<a href="#">Projecten.....</a>	<a href="#">11</a>
<a href="#">4.1 Scope van de projecten.....</a>	<a href="#">11</a>
<a href="#">4.2 Voortgang projecten.....</a>	<a href="#">13</a>
<a href="#">4.2.1 FlorijnAs Algemeen.....</a>	<a href="#">13</a>
<a href="#">4.2 Voortgang projecten.....</a>	<a href="#">14</a>
<a href="#">4.2.1 RSP-projecten.....</a>	<a href="#">14</a>
<a href="#">4.2.2 Gebiedsontwikkeling.....</a>	<a href="#">18</a>
<a href="#">4.2.3 Programmaopgaven.....</a>	<a href="#">22</a>
<a href="#">4.2.4 Beheer RSP projecten.....</a>	<a href="#">23</a>
<a href="#">Financiële stand van zaken .....</a>	<a href="#">24</a>
<a href="#">5.1 Totaal investeringen FlorijnAs projecten.....</a>	<a href="#">24</a>
<a href="#">Kredieten.....</a>	<a href="#">27</a>
<a href="#">Planning.....</a>	<a href="#">28</a>
<a href="#">Risico's.....</a>	<a href="#">29</a>
<a href="#">Bijlage I RSP Schema Programma FlorijnAs.....</a>	<a href="#">32</a>
<a href="#">Bijlage II Planning op hoofdlijnen.....</a>	<a href="#">33</a>
<a href="#">Bijlage III Risicotabel op programmaniveau.....</a>	<a href="#">35</a>

Vastgesteld in college van 8 mei 2012.

# Inleiding

In hoofdstuk 4 wordt de actuele stand van zaken van de projecten vermeld. Er heeft in januari 2012 besluitvorming plaatsgevonden over scope wijzigingen in de Stadsboulevard en het Havenkwartier. De investeringsramingen zijn hierop aange-

past. Dit wordt toegelicht bij de Samenvatting wijzigingen. In bijlage I vindt u het RSP-schema (regiospecifiek pakket Zuidoost) met geactualiseerde bedragen. De planning is ultimo maart 2012 geactualiseerd. Het planningschema is opgenomen in bijlage II. In bijlage III zijn de programmeringsvoorwaarden weergegeven.

## Samenvatting wijzigingen

Hierna volgt een samenvatting van de meest relevante veranderingen ten opzichte van de vorige rapportage.

### Projecten RSP

Er is een splitsing gemaakt in het project Stationsgebied/Stadsboulevard. Vanaf heden zullen beide projecten afzonderlijk worden gerapporteerd.

#### STATIONSGBIED

De aanbesteding voor het ontwerp van een stedenbouwkundig plan op voorlopig ontwerpniveau is begin 2012 gegund aan Grontmij uit Assen (onder supervisorschap van DZH uit Groningen).

Er is in het BO spoor besloten dat de keervoorziening op Centraal Station Assen komt, echter de exploitatie van deze trein en de inpasbaarheid in de dienstregeling moet nog worden verkend en besloten.

#### STADSBOULEVARD

Er zijn gesprekken gaan de voor de verwerving van gronden welke nodig zijn voor de realisatie van de stadsboulevard.

Eventuele overlast tijdens de uitvoering van het project wordt meegenomen in het minderhinderplan.

#### BLAUWE AS

Op 9 maart heeft de feestelijke start van de Blauwe As plaatsgevonden.

Voor de openbare ruimte van deelgebied 1 en 2 (van de Vaart tot de Industrieweg) is in overleg met de bewoners, een definitief ontwerp opgesteld.

Voor het opstellen van de Design, Construct en Maintenance (DCM) contracten voor de fiets- en autobruggen is na een Europese aanbestedingsprocedure Arcadis uit Assen geselecteerd.

#### ASSEN ZUID INFRA

Op basis van de resultaten van de NS business case wordt nu onderzoek door ProRail uitgevoerd naar de technische en financiële haalbaarheid van een evenementenstation. Dit evenementenstation kan mogelijk later doorgroeien naar een volwaardig station.

Met Defensie vindt overleg plaats over het in gebruik nemen van een deel van het oefenterrein voor de te realiseren infrastructuur voor de aansluiting Assen TT (nieuwe werknaam voor de aansluiting Assen Zuid zuid). Op dit moment worden de gronden getaxeerd. Voor de overige grondverwerkingen zijn gesprekken gestart. Met be-

trekking tot de aansluiting Assen TT zoeken de partijen overeenstemming over het programma van eisen en te volgen proces. De provincie is bereid deze projecten uit te voeren. Over de verdeling van de projectrisico's is nog overleg gaande.

Het voorstel tot de definitieve verknoping van de N33/A28 wordt 10 mei 2012 in de raad behandeld. De minister van Infrastructuur en Milieu neemt in mei het definitieve Tracé Besluit over de N33.

## Gebiedsontwikkelingsprojecten

### ASSEN-ZUID WERKLANDSCHAP

Er dienen op 31 mei twee beroepszaken over het bestemmingsplan bij de Raad van State.

Er wordt gewerkt aan een meerjarig uitvoeringsprogramma ten behoeve van de promotie en acquisitie en aan een ontwikkelstrategie.

Momenteel vindt onderzoek plaats ter voorbereiding van het bouwrijp maken. Investerings op het gebied van nuts, infrastructuur en energie worden hierin meegenomen.

Samen met partijen rond Sensortechnology is een onderzoek gestart naar de mogelijkheden van een kenniscampus.

### HAVENKWARTIER

Naar aanleiding van het raadbesluit wordt de komende periode de variant hoog water verder uitgewerkt in de stedenbouwkundige visie. Parallel daaraan wordt ook de gebiedsexploitatie verder uitgewerkt. Met betrekking tot de ontwikkelstrategie wordt de fasering verder in kaart gebracht en in kaart gebracht op welke manier het Havenkwartier het beste in ontwikkeling kan worden gebracht. Hierbij worden verschillende scenario's uitgewerkt.

Inmiddels is gestart met het selecteren van een bureau dat het nieuwe bestemmingsplan voor het Havenkwartier gaat opstellen.

### REVITALISERING STADSBEDRIJVENPARK

Op 15 december 2011 is het projectplan voor de revitalisering van het Stadsbedrijvenpark vastgesteld door uw raad. Vervolgens zijn de aanvragen voor PHP- en REP-middelen ingediend bij de provincie. Het formele besluit over toekenning wordt verwacht in het tweede kwartaal van 2012.

### TOERISTISCH RECREATIEVE ZONE (TRZ)

Er is een zogenaamde kopgroep samengesteld bestaande uit ondernemers en investeerders in het gebied. De kopgroep werkt in het 2<sup>e</sup> kwartaal een gezamenlijke gebiedspromotie en een ontwikkelingskaart voor het gebied uit.

In 2012 moet een meerjarig uitvoeringsprogramma worden opgesteld met betrekking tot het convenant Toekomstvisie TT. De gemeente heeft in 2012 de verantwoordelijkheid voor de regie op voortgang van het uitvoeringsprogramma en de daarbij behorende communicatie overgenomen van de provincie. Er wordt onderzoek gedaan naar dekkingsvormen en financiële modellen voor het meerjarig uitvoeringsprogramma.

### ASSEN AAN DE AA

Momenteel wordt er gewerkt aan de volgende projecten:

- Toegangspoort Drentse Aa

Dit onderwerp is op 19 april opiniërend besproken in de raad.

- Fietspad Oude Spoorbaan

De realisatie van het fietspad over een deel van de oude spoorbaan van Assen naar Stadskanaal is in voorbereiding.

- Amelte

De komende periode wordt een projectplan Amelte in procedure gebracht. De planning is om deze na de in de raad te behandelen.

- Nijlandsloop

Op dit moment worden de financiële kansen voor uitvoering van het project Nijlandsloop verkend.

### **Overige onderwerpen**

#### MINDER HINDER PLAN

Het Minder Hinderplan heeft tot doel de hinder tijdens de bouw en aanleg van de infrastructurele werken voor burgers, ondernemers en bezoekers zoveel mogelijk te beperken. Dit door een adequate planning en aanvullend beleid. Het gevolg is een aangescherpte planning van de alle projecten in de infrastructuur (FlorijnAs, bestemmingsplannen, beheer, et cetera).

#### RISICOMANAGEMENT

In verband met de besluitvorming rondom het Havenkwartier en de Stadsboulevard is voor deze 2 projecten een nieuwe risico-inventarisatie gemaakt.

De risico's op programmaniveau zijn opnieuw geïnterpreteerd en geprioriteerd. De belangrijkste risico's zijn opgenomen in hoofdstuk 7. In bijlage III zijn de programmarisico's met de beheersmaatregelen en de actuele stand van zaken vermeld.

#### PLANNING

##### **Blauwe As**

De komende periode wordt gebruikt om in overleg met de bewoners de randvoorwaarden voor de bruggen in de Blauwe As op te stellen, zodat de contracten door Arcadis kunnen worden opgesteld. De planning is dat aan het einde van 2012 het eerste contract voor de fietsbrug nabij de Vaart op de markt komt.

##### **Assen zuid werklandschap**

Er dienen op 31 mei twee beroepszaken over het bestemmingsplan bij de Raad van State. Verwacht wordt dat de Raad van State het plan intact laat, echter er is juridisch een mogelijkheid dat, afhankelijk van de uitspraak, de plannen (gedeeltelijk) moeten worden aangepast. Dit leidt mogelijk tot vertraging in de voorbereiding van het bouwrijp maken van het werklandschap Assen zuid

##### **Revitalisering Stadsbedrijvenpark**

De provincie heeft nog geen besluit genomen over toewijzing van de REP en PHP middelen. Vertraging van dit besluit leidt tot vertraging in de uitwerking van het projectplan tot een uitvoeringsplan.

## Investeringsramingen

Hieronder volgt de actuele stand van de investeringsraming en de uitputting hiervan door de kredieten die zijn verstrekt.

Overzicht investeringsraming RSP projecten en uitputting via kredieten								
Projecten	Investeringsraming prijspeil 2011	Inverdientaakstelling	Scopewijzigingen	Bijgestelde raming	Voorbereidings krediet t/m 2012	Uitvoeringskredieten t/m 2012	Totaal kredieten t/m 2012	Ruimte
	1	2	3	4 = 1-2+3	5	6	7=5+6	8=4-7
<b>Bedragen x € 1 miljoen</b>								
<b>RSP projecten</b>								
Algemeen:								
Programmakosten FlorijnAs	€ 8,3	€ 1,5	€ 0,9	€ 7,7	€ 3,6		€ 3,6	€ 4,1
Masterplan	€ 0,8			€ 0,8	€ 0,8		€ 0,8	€ 0,0
Structuurvisie	€ 0,4			€ 0,4	€ 0,3		€ 0,3	€ 0,1
subtotaal algemeen	€ 9,5	€ 1,5	€ 0,9	€ 8,9	€ 4,7	€ 0,0	€ 4,7	€ 4,2
Blauwe As 2e fase	€ 49,1	€ 4,6	€ 4,4	€ 48,9	€ 1,6	€ 7,5	€ 9,2	€ 39,7
Stationsgebied/stadsboulevard	€ 103,1	€ 5,5	€ 1,6-	€ 96,0	€ 1,3		€ 1,3	€ 92,6
Stationsgebied					€ 1,4		€ 1,4	
Stadsboulevard					€ 0,7		€ 0,7	
Assen zuid algemeen					€ 0,2		€ 0,2	
Assen Zuid infrastructuur	€ 69,7	€ 11,4	€ 0,7-	€ 57,6	€ 0,7	€ 2,6	€ 3,3	€ 54,1
<b>Totaal RSP projecten</b>	<b>€ 231,4</b>	<b>€ 23,0</b>	<b>€ 3,0</b>	<b>€ 211,4</b>	<b>€ 10,6</b>	<b>€ 10,2</b>	<b>€ 20,8</b>	<b>€ 190,6</b>

## Dekking

Dekking inv. raming RSP projecten	
Bedragen x € 1 miljoen	
Rijksbijdrage	€ 153,5
Cofinanciering:	
1. Gemeente Assen	€ 16,9
2. Gemeente Assen	€ 13,6
3. Provincie Drenthe	€ 13,7
4. Regio Groningen Assen	€ 13,7
	€ 57,9
	€ 211,4

De dekking in de vorm van de cofinanciering is als volgt geregeld:

Ad 1: Een van de afspraken uit het convenant met de provincie is dat provincie de aanleg van de Norgerbrugtracé voor een bedrag van € 14,0 miljoen en de bijdrage

in de verdubbeling van de N33 € voor 2,0 miljoen overneemt (bedragen uit het convenant op prijspeil 2008). Bij de gemeente valt de hiervoor gereserveerde dekking van € 16,0 miljoen vrij (prijspeil 2011 € 16,9 miljoen). Dit bedrag wordt ingezet voor de cofinanciering van de FlorijnAs. Inmiddels is met de provincie afgesproken dat het tracé versoberd wordt aangelegd en dat de provincie het bedrag van € 14 miljoen met de gemeente verrekend

Ad 2: De overige cofinanciering van € 13,6 miljoen van de gemeente Assen is onderdeel van de afspraak met de provincie om op regionaal niveau een bedrag van € 39 miljoen (prijspeil 2008) te cofinancieren

De gemeente, de provincie en de regio Groningen-Assen nemen hiervan elk een derde voor hun rekening.

De cofinanciering van de gemeente van  
€ 13,6 miljoen wordt als volgt gedekt:

Verwachte dekking gemeentelijke cofinanciering	
Bedragen x € 1 miljoen	
Aandeel verdubbeling De Haar 2008	€ 1,0
Provinciale bijdrage idem	€ 0,8
Subsidie SNN (OP EFRO/Kompas) idem	€ 0,9
Herstel damwanden Het Kanaal 2008	€ 0,9
Inzet medewerkers gedekt uit beleidsproducten	€ 1,1
Bijdrage vanuit Assen zuid werklandschap via Algemene reserve Grondbedrijf en FGP	€ 5,0
	<hr/>
	€ 9,7
	<hr/> <hr/>

Het restant van de dekking wordt gevonden in de bijdragen vanuit beheer in de jaren tot en met 2020.

## Stand van zaken kredieten

In maart 2011 is een uitvoeringskrediet verstrekt voor deel één van de Blauwe As 2e fase van € 6,7 miljoen. De uitgaven in de tabel zijn verwerkt tot en met maart 2012. Voor 2012 is een voorbereidingskrediet verstrekt van € 5,46 miljoen.

Overzicht stand kredieten: uitgaven en dekking ultimo maart 2012.									
Omschrijving	Krediet t/m 2012	Uitgaven t/m maart 2012	Saldo	Dekking uitgaven					
				RSP rijk	Cofin gemeente	Cofin prov/regio	Derden	Grondexploitatie/res groen ontw	Totaal
	1	2	3 = 1 - 2	4	5	6	7	8	= 4 t/m 8
<b>Voorbereiding:</b>	<b>Bedragen x € 1.000</b>			<b>Bedragen x € 1.000</b>					
Totaal RSP projecten	€ 10.596	€ 6.620	€ 3.976	€ 4.824	€ 911	€ 817	€ 25	€ 42	€ 6.620
Totaal gebiedsontwikkeling	€ 6.564	€ 4.544	€ 2.020	€ -	€ -	€ 250	€ 76	€ 4.218	€ 4.544
	€ 17.160	€ 11.164	€ 5.996	€ 4.824	€ 911	€ 1.067	€ 101	€ 4.261	€ 11.164
<b>Uitvoering:</b>									
Totaal RSP projecten	€ 10.162	€ 6.076	€ 4.086	€ 2.683	€ 2.593	€ 800	€ -	€ -	€ 6.076



# Algemeen

## **Rijksbijdrage RSP**

De rijksbijdrage voor 2011 is vastgesteld op € 7,3 miljoen en ontvangen. Samen met de ontvangen bijdragen voor de jaren 2009 en 2010 kunnen de geraamde uitgaven tot en met 2011 worden gefinancierd. De te ontvangen rijksbijdrage voor het jaar 2012 is vastgesteld op € 16,5 miljoen.

Dit is voldoende om de voor 2012 geplande uitgaven te financieren.

De voor dit voorjaar aangekondigde bestemmingsplanwijziging Norgerbrug wordt stopgezet. Over vervolg stappen wordt u dit voorjaar nader geïnformeerd.

## **Overeenkomst met provincie**

Er is op ambtelijk en bestuurlijk niveau overleg met de provincie over de inverdietaakstelling. Van de kant van de gemeente zijn voorstellen gedaan over de inverdienmogelijkheden. Er is inmiddels overeenstemming over een bedrag van € 15,2 miljoen op een totale taakstelling van € 20 miljoen.

## **Strategische overeenkomst**

Zowel ons college als ook het college van Gedeputeerde Staten hebben op 20 maart j.l. ingestemd met de notitie over de strategische samenwerking provincie Drenthe en gemeente Assen. In onze brief van 22 februari j.l. hebben wij u geïnformeerd over de herijking van de regionale woningbouwprogrammering Regio Groningen-Assen (RGA). De huidige conjunctuur noopt tot herprogrammering van woningbouw en bedrijventerreinen.

Daarom zullen provincie en gemeente gezamenlijk onderzoeken in hoeverre andere varianten voor de ontsluiting (Norgerbrugtracé) van de woonwijk Kloosterveen mogelijk zijn. Het moet gaan om een toekomstvast sobere ontsluiting (€ 5 miljoen voor rekening van de Provincie), waarbij een balans gezocht moet worden tussen duurzame ontsluiting en woningbouw.

Van de door de provincie gereserveerde middelen voor het Norgerbrugtracté (€ 28 miljoen) wordt nu € 14 miljoen ingezet voor het verwachte tekort op de ontwikkeling van het Havenkwartier.

## MIRT

### Stand van zaken deelonderzoeken

In het eerste kwartaal van 2012 is verder gewerkt aan de uitkomsten van het Mirt-onderzoek, waaronder de ideeënvorming over het Nijlandslloopje en de verdichtingsmogelijkheden in het Havenkwartier. De klankbordgroep Mirt die bestond uit vertegenwoordigers van de ministeries van EL&I, LNV en I&M is vanwege de reorganisaties bij het rijk in het eerste kwartaal niet meer bijeen gekomen. De rol van de klankbordgroep is overgenomen door de vertegenwoordiger van I&M. Op 21 februari is een consultatie gehouden met vertegenwoordigers van SNN, regio en provincie Drenthe. De invloed van de recessie en de bezuinigingen perken de mogelijkheden voor verdere vervolgstappen sterk in.

### Communicatie

In het eerste kwartaal van 2012 is in januari geïnvesteerd in het communiceren over diverse samenhangende plannen. Er is een expositie geweest met de maquette van de Stadsboulevard en het Stationsgebied. Ook de plannen voor het Havenkwartier zijn toegelicht. Er is rondom de expositie inloop georganiseerd en er is gecommuniceerd via Berichten van de Brink. Daarnaast zijn de individuele gesprekken

met diverse aanwonenden en belanghebbenden gecontinueerd.

Voor de Blauwe As en voor Assen aan de Aa zijn informatiebijeenkomsten gehouden. Bij de Blauwe As ging het om informeren over de uitvoering van de eerste fase. Onder meer de aannemer in het gebied heeft verteld hoe het proces eruit ziet. Voor Assen aan de Aa was er uitgebreide communicatie rondom het fietspad Oude Spoorbaan. Ook rondom de TRZ waren er avonden, met partners in het gebied en met de Convenantgroep. In de Convenantgroep zitten onder meer vertegenwoordigers van belangengroepen en inwoners.

Er zijn ook belangrijke momenten in projecten gemarkeerd. Zo is met de lancering van een interactieve kaart tijdens een snertwandeling de visie Assen aan de Aa gemarkeerd. Voor de Blauwe As is samen met inwoners een openingshandeling verricht. Minister Schultz van Haegen bracht een bezoek aan het Havenkwartier en werd bijgepraat over alle FlorijnAsplannen.

In het tweede kwartaal van 2012 ligt de nadruk op een vervolg van alle informatie- en participatieprocessen. Zo komen er bijeenkomsten rondom het Havenkwartier, de Blauwe As, het Stationsgebied en de Stadsboulevard.

schap en de toeristisch recreatieve zone).

# Projecten

## 4.1 Scope van de projecten

### Inhoud van de RSP-projecten

Hierna wordt voor de drie RSP-projecten aangegeven wat naar de huidige inzichten voor het genoemde investeringsbedrag zal worden uitgevoerd. Naarmate de projecten concreter worden kan dit nog tot aanpassingen in de nu nog indicatieve budgetten leiden. Bij de aanvraag voor de uitvoeringskredieten wordt de wijze van uitvoering definitief bepaald.

Alle bedragen zijn inclusief btw-kosten, VAT (voorbereiding, advies en toezicht) en onvoorzien op basis van het prijspeil 2011. De besluitvorming over de beweegbare brug in de Industrieweg en hoog water in het Havenkanaal is hierin meegenomen.

ASSEN-ZUID INFRASTRUCTUUR  
(€ 57,6 MILJOEN)

De hierna genoemde onderdelen van Assen-Zuid vallen onder het RSP-project infrastructuur. Dit is exclusief de gebiedsontwikkeling Assen-Zuid.

De volgende onderdelen zijn in de investeringsraming opgenomen:

Station Assen-Zuid: op basis van de raming die door ProRail is gemaakt. Daarnaast zijn hier kosten opgenomen voor grondverwerving en de aanleg van een P+R voorziening (dit is exclusief de spoorse aanpassingen).

Aansluiting werklandschap Assen-Zuid op de A28: de kosten voor de aanleg van een kunstwerk met op en afritten met grondverwerving aan de oost en westzijde van de A28 (Assen-Zuid zuid). Het kunstwerk wordt bij het TT-Circuit aangesloten op de Haar inclusief een nieuw kruispunt.

Bereikbaarheid werklandschap: hier zijn een groot aantal onderdelen opgenomen, zoals de hoofdontsluiting, de aanleg van een fiets- en wandelroute en , de aanleg van een fiets/voetgangers

onderdoorgang onder of een brug over de A28 richting de Haar en een ecologische verbinding onder de A28 door. Verdubbeling de Haar voor de TT-world. Dit onderdeel is in 2008 afgerond. Bijdrage vanuit de FlorijnAs aan de Fly-over voor de aansluiting A28-N33.

A) STADSBOULEVARD & B) STATIONSGBIED  
(€ 96,0 MILJOEN)

Dit betreft de realisatie van de stadsboulevard en de herinrichting van het station en de stationsomgeving.

AD A). STADSBOULEVARD (€ 40,8 MILJOEN)

Aanpassen kruispunt Graswijk – Europaweg-Zuid

Aanpassen wegprofiel Graswijk – Mandemaat

Aanleg tunnel Mandemaat inclusief aanpassing Dennenweg

Aanpassingen voor de doorstroming van bussen

Aanpassingen voor de toekomstige realisatie van de Nijlandsloop onderdoorgang (ecologische verbinding)

Aanpassen openbare verlichting en inrichtingsaspecten ten noorden van de Fokkerstraat.

Aanpassen dek tunnel Rolderhoofdweg

Aanleg nieuw kruispunt Dr. Philipsweg – Industrieweg

Aanpassen profiel vanaf dek Rolderhoofdweg - kruispunt Fokkerstraat - Industrieweg

Aanpassen Fokkerrotonde naar kruispunt met verkeersregelinstantie

AD B) STATIONSGBIED (€ 55,2 MILJOEN)

Aanpassen busstation;

Herinrichten Stationsstraat;

Aanleg autotunnel en uitbreiding stationsplein;

Aanpassen Vredeveldsetunnel

Ontwikkeling nieuw stationsgebouw, nieuwe perrontunnel en nieuwe voorziening fietsparkeren

BLAUWE AS 2E FASE (€ 48,9 MILJOEN)

De volgende onderdelen zijn hier opgenomen voor het bevaarbaar maken van het Kanaal:

Opruimen en sloopwerkzaamheden aanwezige bruggen en kadevoorzieningen;  
Aanleg drie fietsbruggen;  
De autobruggen in de Industrieweg, Groningerstraat en de Nobellaan inclusief aanpassing van de verkeersregelinstanties  
Een sluis aan de Industrieweg-Havenkade en een aan de Sluisstraat  
Drie kilometer beschoeiing (damwanden)  
Aanpassing van de riolering  
Aanpassen infrastructuur publieke ruimte noordzijde en zuidzijde langs het Kanaal.

## 4.2 Voortgang projecten

### 4.2.1 FlorijnAs Algemeen

#### **uurvisie plus**

ACTUELE SITUATIE

## 4.2 Voortgang projecten

### 4.2.1 RSP-projecten

#### Stationsgebied

##### ACTUELE SITUATIE

Op 8 september 2011 heeft de gemeenteraad gekozen voor de variant Korte Autotunnel. Samen met de spoorse partijen, ProRail en NS, is de uitvraag voor de vervolgoopdracht vormgegeven. De voortzetting van het participatietraject met o.a. belangengroepen en aanwonenden wordt momenteel voorbereid. Het juridisch traject met NS en ProRail wordt verder uitgewerkt. Op basis van een tussentijds conceptplan zullen er met de spoorse partijen nadere samenwerkingsafspraken worden gemaakt. Het uiteindelijke plan vormt de basis zijn voor een definitieve samenwerkingsovereenkomst.

##### VERWACHTING / PROGNOSE (tijd /budget / inhoud)

Het proces verloopt verder volgens planning, er worden op dit moment geen vertragende elementen verwacht. De aanbesteding voor het ontwerp van een stedenbouwkundig plan op voorlopig ontwerpniveau is begin 2012 uitgezet bij Grontmij uit Assen (onder supervisorschap van DHZ uit Groningen). In het tweede kwartaal 2012 wordt een aanbestedingstraject opgestart voor het maken van een bestemmingsplan voor het stationsgebied.

##### KNELPUNTEN / RISICO'S

Besluitvorming over de 5<sup>e</sup>/6<sup>e</sup> trein Groningen-Assen vormt een kans om nog meer mensen gebruik te laten maken van Centraal Station Assen en het stationsgebied. Er is in het BO spoor besloten dat de keervoorziening op op Centraal Station Assen komt. Dit is een eerste stap naar een positief resultaat voor Assen. Echter de exploitatie van deze trein en de inpasbaarheid in de dienstregeling moet nog door NS en ProRail worden verkend en besloten. Dit kan van invloed zijn op het proces van het stedenbouwkundig ontwerp.

#### Stadsboulevard

##### ACTUELE SITUATIE

In januari 2012 is de visie op de Stadsboulevard vastgesteld. Op dit moment wordt het ontwerp van de stadsboulevard uitgewerkt naar een voorlopig ontwerp. Tijdens dit ontwerpproces wordt het eerder ingezette participatietraject met de bevolking vervolgd. Eind 2011 is opdracht verstrekt voor het maken van een bestemmingsplan voor de nieuwe stadsboulevard, dit zal in 2012 worden opgesteld.

##### VERWACHTING / PROGNOSE (tijd /budget / inhoud)

Het proces verloopt volgens planning, er worden op dit moment geen vertragende elementen verwacht. Eventuele overlast tijdens de uitvoering van het project wordt meegenomen in het minderhinderplan.

##### KNELPUNTEN / RISICO'S

Voor de realisatie van de stadsboulevard dient grond aan te worden gekocht van o.a. ABN-AMRO, de RGD, Plegt Vos en van NS ter plaatse van het Esso benzinstation. De benodigde gesprekken hierover zijn gaande.

aanbesteding van de openbare ruimte van deelgebied 1 is opgestart. Verwacht wordt dat nog voor de zomer met deze werkzaamheden kan worden begonnen.

De komende periode wordt gebruikt om in overleg met de bewoners de randvoorwaarden voor de bruggen op te stellen, zodat de contracten door Arcadis kunnen worden opgesteld. De planning is dat aan het einde van 2012 het eerste contract voor de fietsbrug nabij de Vaart op de markt komt.

## **Blauwe As**

### ACTUELE SITUATIE

De voorbereidende werkzaamheden voor deelgebied 1 (traject Vaart NZ-Nobellaan, inclusief brug Vaart NZ en sluis Alteveerstraat) zijn afgerond. Eind 2011 is een start gemaakt met de eerste werkzaamheden voor deelgebied 1. Op 9 maart was er een officieel startmoment voor de Blauwe As. Samen met omwonenden, betrokkenen en geïnteresseerden is de start van de uitvoering gevierd. Voor het opstellen van de Design, Construct en Maintenance (DCM) contracten voor de fiets- en autobruggen is na een Europese aanbestedingsprocedure Arcadis geselecteerd.

### VERWACHTING / PROGNOSE (tijd / budget / inhoud)

De start van de werkzaamheden voor deelgebied 1 van de sluis en het water is voorzien in april 2012 met een doorlooptijd tot eind 2012. Deze werkzaamheden zijn later gestart vanwege vertraging in de voorbereiding (o.a vergunningen). Dit heeft geen gevolgen voor de totale planning.

Voor de openbare ruimte van deelgebied 1 en 2 is, in overleg met de bewoners, een definitief ontwerp opgesteld. De

### KNELPUNTEN / RISICO'S

De voorbereiding van het opstellen van de contracten van de bruggen vragen meer tijd door extra wensen bewoners en overige stakeholders. De start van de werkzaamheden voor de bruggen loopt hierdoor vertraging op.

## **Assen-Zuid infra**

### ACTUELE SITUATIE

Door Pro-Rail is een onderzoek uitgevoerd naar technische haalbaarheid van het station Assen-Zuid. Hieruit blijkt dat dit station technisch is in te passen. Ten behoeve van het station Assen Zuid is door NS een business case uitgevoerd. Op basis van deze business case is het op dit moment (nog) niet mogelijk een volwaardig station te exploiteren. Op basis van de resultaten uit deze business case wordt nu onderzoek uitgevoerd naar de technische en financiële haalbaarheid van een evenementenstation. Dit evenementenstation kan

mogelijk later doorgroeien naar een volwaardig station.

Met Defensie vindt overleg plaats over het in gebruik nemen van een deel van het oefenterrein voor de te realiseren infrastructuur voor de aansluiting Assen TT (nieuwe werknaam voor de aansluiting Assen Zuid zuid). Op dit moment worden de gronden getaxeerd. Voor de overige grondverwerkingen zijn gesprekken gestart. Met betrekking tot de aansluiting Assen TT zoeken de partijen overeenstemming over het programma van eisen en te volgen proces. De provincie is bereid deze projecten uit te voeren. Over de verdeling van de projectrisico's is nog overleg gaande.

VERWACHTING / PROGNOSE  
(tijd / budget / inhoud)

ProRail en NS stellen een technisch en financieel haalbaarheidsonderzoek op voor een evenementenstation. De uitkomsten hiervan zullen op zijn vroegst eind 2012 bekend zijn. Afhankelijk van deze uitkomsten wordt het vervolgtraject bepaald.

De provincie voert uit en levert medio april een verkeerstechnisch ontwerp aan voor de aansluiting Assen TT. Dit verkeerstechnisch ontwerp moet vertaald worden naar de Voorlopig Ontwerp en Definitief Ontwerp. Deze ontwerpen moeten in de zomer 2012 gereed zijn. Het ontwerp bestemmingsplan wordt direct na de bouwvak ter inzage gelegd. Vaststelling is voorzien oktober/november.

Het voorstel tot de definitieve verknoping van de N33/A28 wordt 10 mei 2012 in de raad behandeld. De minister van Infrastructuur en Milieu neemt in de loop van april het definitieve Tracé Besluit over de N33.

KNELPUNTEN / RISICO'S

Afhankelijk van de uitkomsten uit de businesscase moet bepaald worden of een evenementen station haalbaar is. Het technische haalbaarheidsonderzoek moet uitwijzen wat de investeringskosten zijn

voor het evenementenstation. Op basis hiervan kan worden bepaald of dit past binnen het beschikbare RSP budget (concrete projecten openbaar vervoer). Daarnaast moet de business case van NS een positieve exploitatie laten zien.

De planning voor ontwerp, bestemmingsplan en voorbereiding op realisatie van de aansluiting Assen TT is erg krap. Er moeten nog diverse gronden verworven worden. Op basis van het verkeerskundig ontwerp stelt de provincie een raming op. Deze raming moet passen binnen het RSP budget. Afhankelijk van de nadere eisen van RWS moet het verkeerskundig ontwerp mogelijk op details worden aangepast. Dit kan eventueel leiden tot vertraging in het ontwerpproces en de voorbereiding op realisatie.





## 4.2.2 Gebiedsontwikkeling

### Assen-Zuid werklandschap

#### ACTUELE SITUATIE

In 2011 is het bestemmingsplan met PlanMER, beeldkwaliteitsplan, exploitatieplan en het stedenbouwkundig plan opgesteld en vastgesteld. De geplande activiteiten voor 2012 betreffen planuitwerking, voorbereiding bouwrijp maken en acquisitie.

#### VERWACHTING / PROGNOSE (tijd /budget / inhoud)

Er dienen op 31 mei twee beroepszaken over het bestemmingsplan bij de Raad van State. Verwacht wordt dat de Raad van State het plan intact laat, echter er is juridisch een mogelijkheid dat, afhankelijk van de uitspraak, de plannen (gedeeltelijk) moeten worden aangepast. Dit leidt mogelijk tot vertraging in de voorbereiding van het bouwrijp maken van het werklandschap.

Er worden diverse gesprekken gevoerd met potentiële kopers op basis van acquisitiedoelstellingen. Er wordt gewerkt aan een meerjarig uitvoeringsprogramma ten behoeve van de promotie en acquisitie en aan een ontwikkelstrategie.

Momenteel vindt onderzoek plaats ter voorbereiding van het bouwrijp maken. Daarbij worden potentiële locaties onderzocht en de grootte van een bouwrijp te maken gebied bepaald. Investeringsop het gebied van nuts, infrastructuur en energie worden hierin meegenomen.

De uitspraak van de Raad van State leidt mogelijk tot vertraging in de planvorming en de voorbereiding van het bouwrijp maken. De herprioritering binnen de regio leidt mogelijk tot een verdere fasering van de werklandschap waardoor de rentelasten verder doorlopen. Dit heeft mogelijk gevolgen voor de grondexploitatie. Hierdoor wordt de tijdshorizon waarbinnen het plangebied ontwikkeld moet worden, mogelijk vergroot. De huidige economische conjunctuur leidt er mogelijk toe dat nieuwe bedrijfsvestigingen worden uitgesteld.

### Havenkwartier

#### ACTUELE SITUATIE

In januari heeft de raad ingestemd met een stedenbouwkundige visie voor het Havenkwartier het uitgangspunt is realisatie van hoog water.

#### VERWACHTING / PROGNOSE (tijd /budget / inhoud)

Naar aanleiding van het raadbesluit wordt de komende periode de variant hoog water verder uitgewerkt in de stedenbouwkundige visie. Parallel daaraan wordt ook de gebiedsexploitatie opgesteld. Met betrekking tot de ontwikkelstrategie wordt de fasering verder in kaart gebracht en op welke manier het Havenkwartier het beste tot ontwikkeling komt. Hierbij worden verschillende scenario's uitgewerkt.

In het 4<sup>de</sup> kwartaal van 2011 is een enquête uitgezet onder de inwoners uit de regio Assen- Groningen om inzicht te krijgen in mogelijke kopersgroepen voor het Havenkwartier. Voor de zomer worden deze groepen betrokken bij het tot stand komen van de stedenbouwkundige visie. De doelgroepen zullen ook gebruikt worden bij het formuleren van een marketingstrategie. De

komende periode gebruiken we om een bureau te selecteren die de marketingstrategie verder uitwerkt.

De verwachting is dat het haalbaarheidsonderzoek na de zomer van 2012 wordt afgerond. Het onderzoek omvat een de stedenbouwkundige visie en een grondexploitatie en een ontwikkelingsstrategie. Met Treanth wordt verder gezocht naar de gewenste samenwerkingsvorm.

Er is gestart met het selecteren van een bureau dat het nieuwe bestemmingsplan voor het Havenkwartier gaat opstellen. Met het ontwerp bestemmingsplan en het uitvoeren van de benodigde onderzoeken wordt in mei gestart.

Ter ondersteuning van de transformatie van het Havenkwartier is het concept DeKade ontwikkeld: een tijdelijke (culturele) invulling van de beschikbare panden en de openbare ruimte van en rond de Havenkade. Voor 2012 is een eerste aanzet gemaakt met voor een activiteitenprogramma.

De Rioolwaterzuiveringsinstallatie (RWZI) maakt deel uit van het MIRT-onderzoek Assen FlorijnAs. In het BO Mirt op 7 november 2011 is het MIRT-onderzoek met een jaar verlengd. Het onderzoek wordt in 2012 verder uitgediept.

#### KNELPUNTEN / RISICO'S

Er moeten duidelijke keuzes gemaakt worden als het gaat om het programma bijvoorbeeld het aantal woningen, de kantoorlocaties, detailhandel en onderwijs en doelgroepen. De marktomstandigheden spelen een belangrijke rol in het maken

van een haalbaar plan. De huidige exploitatie laat een groot tekort zien. In de integrale afwegingsnotitie over het grondbedrijf (zomer 2011) is het tekort van het Havenkwartier meegenomen.

#### Assen aan de Aa

##### ACTUELE SITUATIE

In november 2011 is visiedocument en het projecten- en ideeënboek Assen aan de Aa vastgesteld door de raad. Het projecten- en ideeënboek is opgezet als 'cafeteria-model': zodra zich kansen voordoen en investeerders bereid zijn om een project te realiseren, kan de gemeente gezamenlijk met de betreffende partijen de projecten en ideeën verder uitwerken en tot uitvoering brengen. Momenteel wordt er gewerkt aan de volgende projecten:

- Toegangspoort Drentse Aa
- Fietspad Oude Spoorbaan
- Amelte
- Nijlandsloop

##### VERWACHTING / PROGNOSE (tijd /budget / inhoud)

*De realisatie van het fietspad over een deel van de oude spoorbaan van Assen naar Stadskanaal is in voorbereiding. Op dit moment liggen de vergunningen ter inzage. Deze vallen onder de Crisis- en herstelwet. Belanghebbenden kunnen tot en met 25 april een zienswijze indienen. Wij verwachten een aantal zienswijzen binnen te krijgen. Onder voorbehoud van een mogelijke beroepsprocedure wordt het fietspad in de zomer van 2012 gerealiseerd. Het college heeft naar aanleiding van de wensen van omwonenden het ontwerp iets is gewijzigd.*

Op 19 april staat de Toegangspoort geagendeerd voor behandeling in de raad. Uw raad neemt dan een besluit over de voorgestelde opzet en financiering.

De komende periode wordt een projectplan Amelte in procedure gebracht. De planning is om deze na de zomer in de raad te behandelen.

Op dit moment worden de financiële kansen voor uitvoering van het project Nijlandsliep onderzocht. Hierin wordt ook de fasering van het project meegenomen.

#### KNELPUNTEN / RISICO'S

Voor de aanleg van het Fietspad Oude Spoorbaan is er kans op het aantekenen van beroep door mensen uit de buurt. Dit heeft mogelijk een negatief effect op de planning en vormt daarmee ook een risico voor uitvoering binnen de door derden gestelde subsidietermijn.

De planning van de Toegangspoort is erg krap, in verband met subsidietermijnen moest deze gerealiseerd zijn voor 1 januari 2013. Er is inmiddels duidelijk geworden dat er meer tijd beschikbaar is, de Toegangspoort wordt zo snel mogelijk, maar uiterlijk voor 1 januari 2014, gerealiseerd.

## Revitalisering Stadsbedrijvenpark

#### ACTUELE SITUATIE

Op 15 december 2011 heeft de raad ingestemd met het projectplan Revitalisering Stadsbedrijvenpark. Vervolgens is dit plan samen met een subsidieaanvraag voor PHP en REP middelen ingediend bij de provincie. Indien de benodigde subsidies en kredieten worden toegekend moet de revitalisering voor 1 januari 2016 zijn uitgevoerd.

#### VERWACHTING / PROGNOSE (tijd / budget / inhoud)

In 2012 wordt, na verkrijging van een positieve REP en PHP beschikking, samen met ondernemers gewerkt aan een uitvoeringsplan Revitalisering waarin de thema's uit het projectplan uitgewerkt worden. Tijdens een startbijeenkomst worden drie werkgroepen samengesteld die de in het projectplan benoemde thema's gaan uitwerken tot een uitvoeringsplan.

#### KNELPUNTEN / RISICO'S

De provincie heeft nog geen definitief besluit genomen over toewijzing van de REP en PHP middelen. Gedeputeerde staten heeft de provinciale staten een positief advies voorgelegd. Vertraging van dit besluit leidt tot vertraging in de uitwerking van het projectplan tot een uitvoeringsplan.

Wanneer het aantal uit te keren subsidies verkleind wordt, moeten aanpassingen in het plan worden gedaan en kan er op minder punten ingezet worden.

## Toeristisch Recreatieve Zone (TRZ)

#### ACTUELE SITUATIE

Voor de TRZ zijn twee toeristisch-recreatieve concepten ontwikkeld voor het gebied ten zuidwesten van de A28. Voor het noordelijk deel van het gebied is het con-

cept de 'Green valley' ontwikkeld en voor het zuiden de 'TT-experience'. Er liggen op dit meerdere initiatieven van ondernemers welke worden onderzocht op haalbaarheid. Indien de initiatieven haalbaar en inpasbaar zijn, worden er afspraken gemaakt en de daarvoor benodigde planologische procedures opgestart. Om de toekomstige geluidssituatie van het TT-circuit in relatie tot de omgeving in beeld te brengen is door de provincie een visie opgesteld. Deze visie heeft tot een convenant met meerdere visiepartners geleid, waaronder de gemeente.

#### VERWACHTING / PROGNOSE (tijd / budget / inhoud)

Er is een kopgroep samengesteld met ondernemers en investeerders in het gebied. De inzet van de kopgroep moet er toe leiden dat ondernemers op basis van de synergievoordelen in het gebied gaan ontwikkelen. Verder moet de samenwerking leiden tot een verbeterde promotie en marketing van het gebied. De kopgroep werkt in het 2e kwartaal een gezamenlijke gebiedspromotie en een ontwikkelingskaart uit. Daarnaast worden er in 2012 diverse bouwplannen en planologische procedures begeleid en gefaciliteerd en vinden er diverse acquisitie gesprekken plaats met potentiële investeerders.

In 2012 moet een meerjarig uitvoeringsprogramma worden opgesteld met betrekking tot het convenant Toekomstvisie TT.

Bij het meerjarig uitvoeringsprogramma zijn meerdere partijen betrokken. In het uitvoeringsprogramma staan maatregelen benoemd die de kwaliteit in het gebied kunnen vergroten. In het convenant zijn met provincie ook organisatorische afspraken gemaakt. De gemeente heeft in 2012 de verantwoordelijkheid voor de regie op voortgang van het uitvoeringsprogramma en de daarbij behorende communicatie overgenomen van de provincie. Met betrekking tot het meerjarig uitvoeringsprogramma op basis van het convenant Toekomstvisie TT wordt onderzoek gedaan naar dekkingsvormen en financiële modellen voor het meerjarig uitvoeringsprogramma.

#### KNELPUNTEN / RISICO'S

In de kopgroep wordt geïnvesteerd in samenwerking. Afhankelijk van de succesfactoren in de samenwerking tussen de ondernemers kunnen de producten, zoals gezamenlijke gebiedspromotie, vorm en inhoud krijgen.

Momenteel wordt onderzoek gedaan naar dekkingsmogelijkheden voor het meerjarig uitvoeringsprogramma Toekomstvisie TT. Alleen wanneer er voldoende middelen beschikbaar zijn, kan een goed inhoudelijk uitvoeringsprogramma worden samengesteld. Afhankelijk van die dekkingsbronnen kunnen maatregelen in de planning worden gezet.

## 4.2.3 Programmaopgaven

### **Sensortechnologie**

Sensortechnologie en kennisclustering heeft een nauwe relatie met de ontwikkeling van het Werklandschap Assen-Zuid en de (her)ontwikkeling van het Stadsbedrijvenpark. Binnen Assen vormt sensortechnologie één van de speerpuntsectoren voor de komende jaren. Het uiteindelijke doel is een samenhangend cluster in een campusachtige omgeving in Assen. Samen met de provincie Drenthe en Stichting Sensor Universe is het proces gestart om tot de ontwikkeling van een sensor kennis-campus te komen. Er wordt een procesontwikkelaar geworven die een haalbaarheidsonderzoek start naar de ontwikkeling van een kenniscampus. Dit onderzoek richt zich op het gezamenlijke commitment van de partners, waarbij de keuze van type campus en van de locatie binnen Assen alsook de globale financiële doorrekening van het te kiezen concept centraal staan. Verwacht wordt dat het onderzoek in augustus is afgerond.

In het kader van Sensor City wordt nagegaan of de bereikbaarheid/doorstroming in de stad verbeterd kan worden door intelligente verkeersmanagementsystemen.

### **Zorg**

“Zorg en Innovatie’ heeft een nauwe relatie met de projecten in Assen-Zuid, de Stadsboulevard en het Havenkwartier. Binnen de gemeente Assen vormt zorg/innovatie één van de speerpunten voor de komende jaren. Een gemeenschappelijke zorginvesteringsagenda met alle zorginstellingen die in Assen gevestigd zijn, is op dit moment niet haalbaar. Wel is een aantal thema’s benoemd waar zorginstellingen de komende jaren op willen samenwerken en is de verbinding gelegd met een ander speerpunt: de sensortechnologie.

Het Minder Hinderplan heeft tot doel de hinder tijdens de bouw en aanleg van de infrastructurele werken voor burgers, ondernemers en bezoekers zoveel mogelijk te beperken. Dit door een adequate planning en aanvullend beleid. Het gevolg is een aangescherpte planning van de alle projecten in de infrastructuur (FlorijnAs, bestemmingsplannen, beheer, et cetera).

### **Minder hinder-plan**

## 4.2.4 Beheer RSP projecten

De aanleg van de RSP projecten Stadsboulevard, Stationsgebied, bevaarbaar maken van het Kanaal en de infrastructurele werken in Assen zuid (in combinatie met de verdubbeling van de N33 en de aansluitingen op de A28) brengen in de toekomst kosten voor beheer met zich mee. Om deze kosten inzichtelijk te maken worden er voor deze projecten beheerplannen opgesteld.

Volgens de planning moeten deze beheerplannen in het eerste halfjaar van 2012 worden afgerond. Dan kunnen de financiële consequenties vertaald worden naar de meerjarenraming en de begroting.

# Financiële stand van zaken

## 5.1 Totaal investeringen FlorijnAs projecten

Alle bedragen zijn inclusief btw op prijspeil 2011

Overzicht investeringsraming RSP projecten en uitputting via kredieten (incl Gebiedsontwikkeling)								
Projecten	Investeringsraming prijspeil 2011	Inverdientaakstelling	Scopewijzigingen	Bijgestelde raming	Vorbereidingskrediet t/m 2012	Uitvoeringskredieten t/m 2012	Totaal kredieten t/m 2012	Ruimte
	1	2	3	4=1-2+3	5	6	7=5+6	8=4-7
Bedragen x € 1 miljoen								
<b>RSP projecten</b>								
Algemeen:								
Programmamakosten FlorijnAs	€ 8,3	€ 1,5	€ 0,9	€ 7,7	€ 3,6		€ 3,6	€ 4,1
Masterplan	€ 0,8			€ 0,8	€ 0,8		€ 0,8	€ 0,0
Structuurvisie	€ 0,4			€ 0,4	€ 0,3		€ 0,3	€ 0,1
subtotaal algemeen	€ 9,5	€ 1,5	€ 0,9	€ 8,9	€ 4,7	€ 0,0	€ 4,7	€ 4,2
Blauwe As 2e fase	€ 49,1	€ 4,6	€ 4,4	€ 48,9	€ 1,6	€ 7,5	€ 9,2	€ 39,7
Stationsgebied/stadsboulevard	€ 103,1	€ 5,5	€ 1,6-	€ 96,0	€ 1,3		€ 1,3	€ 92,6
Stationsgebied					€ 1,4		€ 1,4	
Stadsboulevard					€ 0,7		€ 0,7	
Assen zuid algemeen					€ 0,2		€ 0,2	
Assen Zuid infrastructuur	€ 69,7	€ 11,4	€ 0,7-	€ 57,6	€ 0,7	€ 2,6	€ 3,3	€ 54,1
<b>Totaal RSP projecten</b>	<b>€ 231,4</b>	<b>€ 23,0</b>	<b>€ 3,0</b>	<b>€ 211,4</b>	<b>€ 10,6</b>	<b>€ 10,2</b>	<b>€ 20,8</b>	<b>€ 190,6</b>
<b>Gebiedsontwikkeling</b>								
Havenkwartier	p.m.				€ 2,3		€ 2,3	
Assen Zuid werklandschap	p.m.				€ 2,4		€ 2,4	
Assen zuid TRZ	p.m.				€ 0,7		€ 0,7	
Revitalisering Stadsbedrijvenpark	p.m.				€ 0,4		€ 0,4	
Lanschap Assen Oost	p.m.				€ 0,5		€ 0,5	
Toegangspoort Dijkveld	p.m.				€ 0,2		€ 0,2	
<b>Totaal gebiedsontwikkeling</b>					<b>€ 6,6</b>	<b>€ 0,0</b>	<b>€ 6,6</b>	
<b>Totaal</b>					<b>€ 17,2</b>	<b>€ 10,2</b>	<b>€ 27,3</b>	

In januari 2012 is door u vastgesteld de visie op de Stadsboulevard en heeft u een keuze gemaakt voor hoog water en een beweegbare brug in de Industrieweg. De scopewijzigingen en de inverdientaakstelling zijn in bovenstaand overzicht verwerkt. De hierin opgenomen inverdienmogelijkheden moeten nog op bestuurlijk niveau met de provincie worden vastgesteld. De provincie is wel geïnformeerd over deze voorstellen.



Aan voorbereidings- en uitvoeringskredieten kredieten is voor de RSP-projecten tot en met 2012 een bedrag verstrekt van € 20,8 miljoen. De ruimte in het investeringsbedrag voor de RSP-projecten is nu € 190,6 miljoen

De investeringsraming van de RSP-projecten van € 211,4 miljoen wordt als volgt gedekt:

Dekking inv. raming RSP projecten	
Bedragen x € 1 miljoen	
Rijksbijdrage	€ 153,5
Cofinanciering:	
1. Gemeente Assen	€ 16,9
2. Gemeente Assen	€ 13,6
3. Provincie Drenthe	€ 13,7
4. Regio Groningen Assen	€ 13,7
	€ 57,9
	€ 211,4

De dekking van de cofinanciering is als volgt geregeld:

Ad 1: Een van de afspraken uit het convenant met de provincie is dat provincie de aanleg van de Norgerbrugtracé voor een bedrag van € 14,0 miljoen en de bijdrage in de verdubbeling van de N33 € voor 2,0 miljoen overneemt (bedragen uit het convenant op prijspeil 2008). Bij de gemeente valt de hiervoor gereserveerde dekking van € 16,0 miljoen vrij (prijspeil 2011 € 16,9 miljoen). Dit bedrag wordt ingezet voor de cofinanciering van de FlorijnAs. Inmiddels is met de provincie afgesproken dat het tracé versoberd wordt aangelegd en dat de provincie het bedrag van € 14 miljoen met de gemeente verrekend

Ad 2: De overige cofinanciering van € 13,6 miljoen van de gemeente Assen is onderdeel van de afspraak met de provincie om op regionaal niveau een bedrag van € 39 miljoen (prijspeil 2008) te cofinancieren

De gemeente, de provincie en de regio Groningen-Assen nemen hiervan elk een derde voor hun rekening.

De cofinanciering van de gemeente van € 13,6 miljoen wordt als volgt gedekt:

Verwachte dekking gemeentelijke cofinanciering	
Bedragen x € 1 miljoen	
Aandeel verdubbeling De Haar 2008	€ 1,0
Provinciale bijdrage idem	€ 0,8
Subsidie SNN (OP EFRO/Kompas) idem	€ 0,9
Herstel damwanden Het Kanaal 2008	€ 0,9
Inzet medewerkers gedekt uit beleidsproducten	€ 1,1
Bijdrage vanuit Assen zuid werklandschap via Algemene reserve Grondbedrijf en FGP	€ 5,0
	€ 9,7

Het restant van de dekking wordt gevonden in de bijdragen vanuit beheer in de jaren tot en met 2020.



## Kredieten

steld. De besteding van het krediet en de dekking hiervan is te zien in onderstaande tabel

Voor de projecten van de FlorijnAs hebt u aan voorbereidingskredieten voor een bedrag van € 17,1 miljoen beschikbaar ge-

Overzicht stand kredieten: uitgaven en dekking ultimo maart 2012.									
Stand kredieten	Krediet t/m 2012	Uitgaven t/m maart 2012	Saldo	Dekking uitgaven					
				RSP rijk	Cofin gemeente	Cofin prov/regio	Derden	Grondexploitatie/res groen ontw	Totaal
	1	2	3=1-2	4	5	6	7	8	= 4 t/m 8
	Bedragen x € 1.000			Bedragen x € 1.000					
<b>Voorbereiding</b>									
RSP projecten	€ 10.596	€ 6.620	€ 3.976	€ 4.824	€ 911	€ 817	€ 25	€ 42	€ 6.620
Gebiedsontwikkeling	€ 6.564	€ 4.544	€ 2.020	€ -	€ -	€ 250	€ 76	€ 4.218	€ 4.544
<b>Totaal voorbereiding</b>	<b>€ 17.160</b>	<b>€ 11.164</b>	<b>€ 5.996</b>	<b>€ 4.824</b>	<b>€ 911</b>	<b>€ 1.067</b>	<b>€ 101</b>	<b>€ 4.261</b>	<b>€ 11.164</b>
<b>Uitvoering:</b>									
Blauwe As 2e fase	€ 6.650	€ 2.564	€ 4.086	€ 2.564					€ 2.564
Herstel damwanden Blauwe as Stationsgebied Stadsboulevard	€ 893	€ 893	€ -		€ 893				€ 893
Assen Zuid infrastructuur	€ 2.619	€ 2.619	€ -	€ 119	€ 1.700	€ 800			€ 2.619
<b>Totaal uitvoering</b>	<b>€ 10.162</b>	<b>€ 6.076</b>	<b>€ 4.086</b>	<b>€ 2.683</b>	<b>€ 2.593</b>	<b>€ 800</b>	<b>€ -</b>	<b>€ -</b>	<b>€ 6.076</b>

In het eerste kwartaal 2011 is het eerste uitvoeringskrediet verstrekt voor de uitvoering van de Blauwe As, het eerste deel van de Vaart tot aan de Nobellaan/Weiersstraat. Het krediet bedraagt € 6,6 miljoen. Hiervan is inmiddels aanbesteed een bedrag van € 2,6 miljoen.

In 2008 was al een krediet beschikbaar gesteld voor het herstel van de damwanden in het Kanaal voor € 0,9 miljoen en de verbreding van de Haar voor € 2,6 miljoen. Het totale uitvoeringskrediet bedraagt € 10,2 miljoen.

# Planning

Op basis van de actuele planning over het eerste kwartaal 2012 kunnen de volgende conclusies worden getrokken:

Vanaf 2012 tot medio/eind 2013 bevinden de meeste projecten zich in de ontwerp- en voorbereidingsfase.

De uitvoering van veel RSP projecten concentreert zich in de jaren 2013 (vanaf medio 2013) tot en met 2018.

Hierbij moet wel rekening worden gehouden met de afhankelijkheid van externe partijen zoals NS, ProRail en Rijkswaterstaat. Met deze partijen vindt intensief overleg plaats en dat kan nog leiden tot een noodzakelijke aanpassing van de planning.

Het feit dat de uitvoering zich volgens de voorliggende planning concentreert in de jaren vanaf 2013 tot en met 2018 betekent het nodige voor de opgave om de stad bereikbaar te houden. Hier moet nadrukkelijk op de planning worden gestuurd middels bijvoorbeeld fasering van de projecten of delen daarvan en middels een gecoördineerde integrale benadering op stedelijk niveau.

Dit wordt uitgewerkt in het Minder hinder plan.

Een Regiegroep stuurt het Minder Hinderplan aan. De regiegroep is verantwoordelijk voor:

Overall communicatie (overkoepelend met één loket voor alle bereikbaarheidsvraagstukken):

Integrale afstemming planning/fasering;

Coördineren (overall) flankerende maatregelen op netwerkniveau:

- verkeersmanagement/omleiding-routes;
- mobiliteitsmanagement.

# Risico's

## ALGEMEEN

### Risicomanagement

Voor het Havenkwartier, de Blauwe As en de Stadsboulevard is in het eerste kwartaal van 2012 een nieuwe risico inventarisatie opgemaakt naar aanleiding van de vaststelling van de visie en de keuze voor hoog water. De risico's worden binnenkort van een prioriteit voorzien en gekoppeld aan beheersmaatregelen.

## GELD

---

De definitieve financiële bijdrage vanuit de regio Groningen Assen moet nog worden vastgesteld: de cofinanciering bedraagt € 13 miljoen. De regionale cofinanciering RGA staat in het MIP van de RGA, er wordt gezorgd voor onderbouwing.

## TIJD

In het convenant tussen Rijk en regio van 23 juni 2008 is een kasritme opgenomen voor de uitbetaling van de Bereikbaarheidsprojecten. Het convenant gaat ervan uit, gelet op het aangegeven kasritme, dat de concrete projecten in 2020 zijn afgerond. Voor deze projecten is niet de vraag óf zij zullen worden uitgevoerd, maar hoe en wanneer. Om de risico's te minimaliseren wordt er op gestuurd dat voor 2020 alle verplichtingen zijn aangegaan en de projecten zijn afgerond. De huidige planning laat zien dat het zeer aannemelijk is dat de projecten dan zijn afgerond. Het Rijk wordt jaarlijks op de hoogte gehouden van de voortgang van de FlorijnAs projecten.

Door te sturen op planning en de bewaking van de scope en de ambities en zinvol gebruik te maken van Crisis en herstelwet kan het risico, dat de planning uitloopt, worden beperkt.

Vertraging in de uitvoering van Assen-Zuid kan ontstaan door de meest recente ontwikkelingen op het gebied van stikstofde-

positie. De toename van de stikstofdepositie wordt hoofdzakelijk veroorzaakt door de toename van het verkeer (een werklandschap of een nieuwe weg heeft een verkeersaantrekkende werking). Een overschrijding van de kritische waarde van stikstofdepositie op bepaalde habitattypen in Natura2000 gebieden leidt in principe tot een blokkade van de planvorming. Er wordt aangesloten bij de PAS-regeling van het Rijk. Daarbij wordt als uitgangspunt het steeds schoner worden van auto's meegenomen.

Tijdens de uitvoeringsfase van de diverse projecten kunnen er problemen ontstaan met de bereikbaarheid van de stad. Om hierop te kunnen sturen is Minder hinder plan opgesteld. Zie voor verdere bijzonderheden de toelichting bij hoofdstuk 6 Planning.

De gemeente is voor een deel afhankelijk van 'spoorse doorlooptijden' waarvoor ProRail en NS verantwoordelijk zijn, die bepaalde acties en vergunningen vergen, hetgeen een risico vormt voor de planning van het Stationsgebied en in mindere mate voor Assen Zuid.

## SCOPE

In de overeenkomst met de provincie Drenthe is een inspanningsverplichting afgesproken om € 20 miljoen in te verdienen voor de concrete RSP-projecten. De spoorse aanpassingen rond het station Assen-Zuid vallen onder een apart RSP-project en zijn geen onderdeel van het concrete project 'Bereikbaarheid Assen' maar van het concrete project Openbaar vervoer.

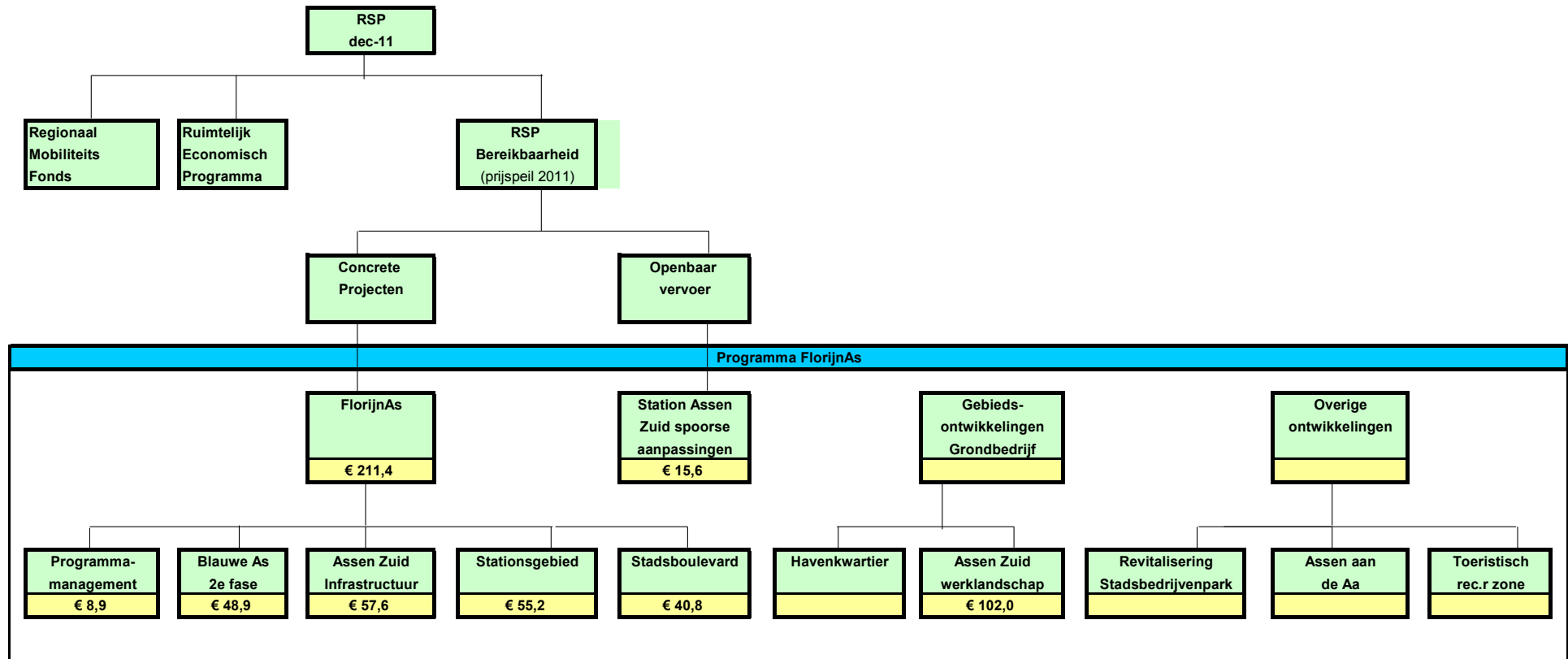
De inverdiendaakstelling is van toepassing op de drie concrete bereikbaarheidsprojecten Blauwe As, Stationsgebied / Stadsboulevard en Assen-Zuid infrastructuur. De taakstelling bedraagt € 20 miljoen.

Er is op ambtelijk en bestuurlijk niveau overleg met de provincie over de in-  
dientaakstelling. Van de kant van de ge-  
meente zijn voorstellen gedaan over de in-  
verdienmogelijkheden. Inmiddels is met de  
provincie overeenstemming bereikt over  
een bedrag van € 15,2 miljoen.

IN BIJLAGE III IS EEN OVERZICHT OPGENOMEN VAN DE  
RISICO'S OP PROGRAMMANIVEAU.

## Bijlage I RSP Schema Programma FlorijnAs

Bedragen zijn incl. btw op prijspeil 2011 : bijgestelde ramingen o.b.v. scope januari 2012 inclusief inverdiendaakstelling.





## Bijlage II Planning op hoofdlijnen

### FlorijnAs Planning op hoofdlijnen 1e kwartaal 2012

#### RSP Projecten:



#### Assen zuid infra

Verdubbeling N33 / Knoop A28-N33



Aansluiting Assen Zuid op A28



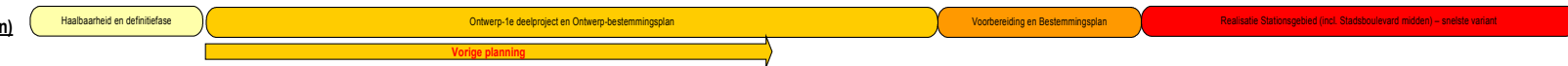
Assen Zuid Station (en OV-verbinding)



#### Stadsboulevard noord en zuid



#### Stationsgebied (incl. stadsboulevard midden)



#### Blauwe As

Deelgebied 1 water/o.r.



Deelgebied 1 fietsbrug



Deelgebied 2 autobridgen



Deelgebied 2 fietsbruggen



Industrieweg autobrug/sluis



Openbare ruimte ZZ en NZ



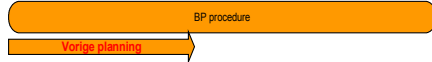
# FlorijnAs Planning op hoofdlijnen 1e kwartaal 2012

## Gebiedsontwikkeling:



### Assen Zuid werklandschap

Algemeen



Deelgebied 1 CT



Deelgebied 1 Part ontw



Deelgebied 2 CT



Deelgebied 2 Part ontw



### Toeristisch Recreative Zone



### Havenkwartier

Algemeen



Veemarktterrein



Kop fase 1



Kop fase 2



### Revitalisering Stads- bedrijvenpark



### Assen aan de Aa

Visie/algemeen



Toegangspoor Deurze



Fietspad oude spoorbaan



Amelte



Nijlandsloup



## Bijlage III Risicotabel op programmaniveau

datum: 27-4-2012						Indeling risico's				
versie: 2.1										
		Kans op r	Effect op	Effect op	Effect op doe					
						groot risico				
						risico				
						klein risico				
Volgno	Risico	K	G	T	D	KxG	KxT	KxD	score	Beheersmaatregel
1	Er komt veel minder budget vanuit Rijk en de partners beschikbaar voor het programma dan waarmee tot nu toe is gerekend.	3,0	4,0	3,0	3,0	12,0	9,0	9,0	30,0	Op programmaniveau volgen van de rijksbegroting en de regionale cofinanciering De scope van de projecten aanpassen
2	Onduidelijkheid over de ontwikkeling van het station Assen Zuid.	4,0	2,0	3,0	2,0	8,0	12,0	8,0	28,0	Goed overleg met de externe partners Informeren en sturen op plannings Er vindt regelmatig overleg plaats met NS en ProRail
3	Heropenen van de maatschappelijke discussie inzake gebiedsontwikkeling over nut & noodzaak van een of meerdere projecten.	3,0	3,0	3,0	3,0	9,0	9,0	9,0	27,0	Monitoring programmaopgaven (wonen, werken, kantoren). O.a. middels de periodieke rapportages. Goede communicatie over de herkomst van de beschikbare middelen .
4	De gemeente is voor een deel afhankelijk van 'spoorse doorlooptijden' waarvoor ProRail en NS verantwoordelijk zijn, die bepaalde acties en vergunningen vergen, hetgeen een risico vormt voor de planning van het Stationsgebied en in mindere mate voor Assen zuid	3,0	2,0	3,0	3,0	6,0	9,0	9,0	24,0	Goed overleg met de externe partners NS en ProRail Informeren en sturen op plannings Er vindt regelmatig overleg plaats met NS en ProRail Scenario's ontwikkelen en plannen.
5	De met de provincie afgesproken inverdietaakstelling van € 20 miljoen wordt niet volledig gehaald en er blijft onduidelijkheid bestaan over de geormerkte bijdrage van € 15 miljoen voor spoor Assen Zuid	3,0	3,0	2,0	3,0	9,0	6,0	9,0	24,0	Op bestuurlijk en ambtelijk niveau vindt regelmatig overleg plaats en worden besluiten genomen. Taakstelling van € 20 miljoen is nagenoeg gerealiseerd. Provincie heeft risicovoorziening RSP van € 22 miljoen. Met provincie vastgesteld dat bijdrage voor spoor Assen zuid niet uit RSP Bereikbaarheid wordt gefinancierd
6	De definitieve financiële bijdrage vanuit de regio Groningen Assen moet nog worden vastgesteld: cofinanciering van € 13 miljoen.	3,0	3,0	2,0	3,0	9,0	6,0	9,0	24,0	In samenwerking met de provincie plannen concretiseren en inbrengen bij de regio GA en bestuurlijk laten vaststellen. Ook borgen dat de bijdrage wordt geïndexeerd
7	Het verkrijgen van de diverse omgevingsvergunningen in het kader van de ChW vraagt om extra aandacht om de voordelen van de ChW te kunnen benutten.	3,0	2,0	3,0	2,0	6,0	9,0	6,0	21,0	Goede overallplanning maken vanuit de detailplanning van de projecten en hierop adequaat sturen op programmaniveau. Gemeentelijke organisatie inrichten op de CHW procedures en ChW partners vragen ditzelfde te doen.
8	De binnenstad en de toegangswegen worden onbereikbaar tijdens de uitvoering van de werkzaamheden	3,0	2,0	3,0	2,0	6,0	9,0	6,0	21,0	Gemeentebreed Minder hinderplan opgesteld Planning projecten inbrengen en afstemmen met dit plan. Bereikbaarheidsplan maken voor de projecten Minder hinder plan regelmatig bespreken in de projectgroepen en partners Actuele planning baseren op scenario's in planprocedure.

datum: 27-4-2012						Indeling risico's				
versie: 2.1						groot risico				
						risico				
						klein risico				
		Kans op r	Effect op	Effect op	Effect op					
Volgno	Risico	K	G	T	D	KxG	KxT	KxD	score	Beheersmaatregel
9	Het doorlopen van de vele planprocedures en vergunning trajecten wordt onderschat en/of te laat wordt opgestart.	3,0	2,0	3,0	2,0	6,0	9,0	6,0	21,0	Deze procedures/trajecten separaat benoemen en managen. Alternatieve scenario's ontwikkelen.
10	De Provincie stelt een andere prioritering vast in haar budgettering en heeft gevolgen voor haar cofinancieringsbijdragen.	2,0	4,0	3,0	3,0	8,0	6,0	6,0	20,0	Monitoren afspraken in de externe stuurgroep FlorijnAs en bewaken in de ambtelijke voorbereidingsgroep (gemeente en provincie).
11	Wijziging van visie en afspraken door discontinuïteit in bestuur en ontbreken van goede regionale programmatische afspraken	2,0	3,0	3,0	3,0	6,0	6,0	6,0	18,0	Afspraken zijn vastgelegd in raads- en statenbesluiten en besluiten van de Tweede Kamer. Op basis van monitoring afspraken, nieuwe marktinzichten
12	De subsidietermijn van de RSP- projecten wordt overschreden, het programma is niet gerealiseerd voor 2020. Mogelijkheid dat bij overschrijding van de realisatie-termijnen al dan niet sprake is van (gedeeltelijke) terugbetaling van subsidiegelden.	2,0	3,0	2,0	3,0	6,0	4,0	6,0	16,0	Sturen op planning. Bewaken van scope en ambities en uitvoering. Daar waar zinvol gebruik maken van Crisis en Herstelwet.
13	Het vastgestelde budget voor de projecten blijkt niet toereikend, de voorziening voor onvoorzien en risico's is te laag	2,0	3,0	2,0	3,0	6,0	4,0	6,0	16,0	Permanente monitoring van budget van de investeringsramingen en de beschikbaar gestelde voorbereidings - en uitvoeringskredieten middels periodieke rapportages naar projectleiders, management en bestuur
14	De aanbestedingsrichtlijnen worden onvoldoende nageleefd, waardoor mogelijk toegezegde subsidiemiddelen niet afkomen.	2,0	3,0	3,0	2,0	6,0	6,0	4,0	16,0	Procedures m.b.t. inkoop en staatssteun bewaken en pro actief richting projectleiders/projectsecretarissen communiceren en aanbestedingen evalueren.
15	Het aanbod en de behoefte van de markt aan woningen en bedrijventerrein is niet goed op elkaar afgestemd.	2,0	3,0	2,0	2,0	6,0	4,0	4,0	14,0	In regionaal verband afspraken maken over woningaantallen en bedrijventerreinen (gemeente, provincie, Regio GA).
16	Toekomstige beheer- en onderhoudslasten worden bij het investeringsbesluit onvoldoende meegewogen.	2,0	3,0	2,0	2,0	6,0	4,0	4,0	14,0	Bij investeringsbesluiten de toekomstige exploitatielasten inzichtelijk maken en onderdeel laten zijn van het besluit.

datum: 27-4-2012						Indeling risico's				
versie: 2.1										
		Kans op r	Effect op	Effect op	Effect op doel	groot risico				
						risico				
Volgno	Risico	K	G	T	D	klein risico			score	Beheersmaatregel
						KxG	KxT	KxD		
19	De definitieve afrekening kan veel later plaatsvinden dan 2020.	3,0	1,0	2,0	1,0	3,0	6,0	3,0	12,0	Besluiten, beschikkingen moeten langer bewaard worden dan de reguliere bewaartermijn.
20	De rijksbijdrage en de cofinanciering loopt niet in de pas met de werkelijke uitgaven: kasritmes zijn niet op elkaar afgestemd.	2,0	2,0	2,0	1,0	4,0	4,0	2,0	10,0	Sturen op planning, goede voorcalculaties maken , ook in de tijd en tijding kasritmes via NPT RSP aan ministerie doorgeven. Eigen cofinanciering bewaken en zorgdragen voor voldoende middelen.
21	Er ontstaat een capaciteits- en kwaliteitstekort bij de gemeente Assen om alle projecten volgens planning te laten verlopen.	2,0	1,0	2,0	2,0	2,0	4,0	4,0	10,0	Door een goede planning en capaciteitsraming organisatie breed de juiste prioriteiten stellen Daar waar nodig i.v.m. de gewenste kwaliteit wordt extern ingehuurd.
22	In het programma-team heerst onduidelijkheid over de verdeling van de taken en bevoegdheden tussen project- en programmaniveau.	2,0	1,0	2,0	2,0	2,0	4,0	4,0	10,0	Taken en bevoegdheden van het programmteam en van de projectleiders/leden projectgroepen goed beschrijven en communiceren.
23	In de projectplannen worden de doelstelling van de projecten onvoldoende gehaald.	2,0	1,0	1,0	3,0	2,0	2,0	6,0	10,0	Programmamanager zorgt dat er door projectleiders actuele projectplannen worden gemaakt en toetst de doelstelling in het projectplan met de doelstellingen van het programma
24	Het niet kunnen compenseren van door derden in rekening gebrachte BTW	2,0	1,0	1,0	3,0	2,0	2,0	6,0	10,0	BTW kan in principe via BTW compensatie fonds worden teruggevraagd. Bij specifieke diensten, zoals door NS en ProRail, moet overleg plaatsvinden met de Belastingdienst.